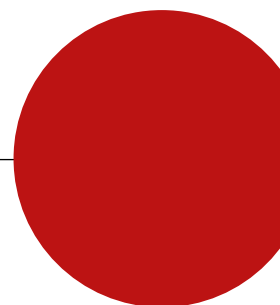


# Solrød Kommunes lokale læreplan.

---

Ramme og fælles retning for det pædagogiske arbejde i dagtilbud.



# Indhold

Indledende	4
Ramme for Solrød Kommunes lokale læreplan.	4
Ramme for arbejdet med de 6 læreplanstemaer og de tilhørende 12 mål.	6
Hvem er vi?	7
Pædagogisk grundlag	12
Børnesyn, Dannelse og Børneperspektiv, Leg, Læring og Børnefællesskaber	13
Pædagogisk læringsmiljø	17
Forældresamarbejde	20
Børn i udsatte positioner	23
Overgang til børnehaveklassen	<b>Fejl! Bogmærke er ikke defineret.</b>
Inddragelse af lokalsamfundet	29
Fysisk, psykisk og æstetisk børnemiljø	30
De seks læreplanstemaer	32
Alsidig personlig udvikling	33
Social udvikling	37
Kommunikation og sprog	41
Krop, sanser og bevægelse	46
Natur, udeliv og science	50
Kultur, æstetik og fællesskab	56
Solrød Kommunes rammer og prioriterede indsatser	61
Solrød Kommunes pejlemærker	62
Solrød Kommunes dannelsesstrategi	63
Solrød Kommunes Inklusionsindsats	64
Evaluering og dokumentation	65
Pædagogiske redskaber og metoder	68

---



Beretning om Solrød Kommunes lokale læreplan.  
Udgivet af Solrød Kommune, Læring og Udvikling  
Solrød Center 1  
2680 Solrød Strand  
Telefon: +4556182000  
[www.solrod.dk](http://www.solrod.dk)



# Indledende

## Ramme for Solrød Kommunes lokale læreplan.

Solrød Kommunes lokale læreplan danner ramme for det pædagogiske arbejde med den styrkede pædagogiske læreplan hvor de 6 læreplanstemaer, 12 mål og centrale elementer for det fælles pædagogiske grundlag indgår, *sammen med* kommunens pejlemærker, politiske mål og strategier.

Den lokale læreplan indeholder samtlige lovmæssige krav til at udarbejde den styrkede pædagogiske læreplan (jf. Dagtilbudsloven, 2018. Kan ses [her](#).

Den lokale læreplan dækker samtidig arbejdet med de rammer og prioriterede indsatser som kommunen har fastsat for området (jf. § 3a i Dagtilbudsloven, 2018), eksempelvis pejlemærker og inklusionsindsats.

Tilsammen udgør den styrkede pædagogiske læreplan og kommunens pejlemærker, politiske mål og strategier således denne - Solrød Kommunes lokale læreplan.

Den lokale læreplan skal betragtes som et dynamisk arbejdsredskab, der skaber retning og ramme for det pædagogiske arbejde med børns trivsel, læring, udvikling og

dannelse. Den er et levende dokument, som kort og præcist beskriver de pædagogiske overvejelser og faglige refleksioner, der er retningsgivende for det daglige pædagogiske arbejde i vores dagtilbud. Den lokale læreplan fungerer dermed som en form for dokumentation, hvor det pædagogiske personale samtidig kontinuerligt kan skriftliggøre, justere og evaluere praksis.

I det følgende tages udgangspunkt i skabelonen for den styrkede læreplan (for yderligere information: <https://emu.dk/dagtilbud>), med tilføjede retningsgivende eksempler. Formålet hermed er at understøtte og synliggøre, hvordan arbejdet med læreplanstemaerne og kommunens pejlemærker, politiske mål og strategier samtænkes i den pædagogiske hverdag.

Den lokale læreplan danner ramme om det systematiske arbejde med at planlægge, følge op på og videreudvikle kvaliteten i det pædagogiske læringsmiljø i dagtilbud - i et kontinuerligt samspil med den aktuelle børnegruppe og dennes behov.

*Mål - Indsats - Effekt og Fremadrettet indsats vil fremgå som centrale begreber i afsnittet om læreplanstemaer og*

kommunens pejlemærker, politiske mål og strategier. Således bliver det tydeligt, at målet er udgangspunktet for planlægningen og udførelsen af hverdagens pædagogiske rutiner og aktiviteter.

I henhold til daginstitutionsloven (2018) er det en forudsætning, at der arbejdes samstemmigt med samtlige læreplanstemaer og mål. Dette skal endvidere udøves i et kontinuerligt samspil med Solrød Kommunes pejlemærker, politiske mål og strategier.

Den lokale læreplan indeholder afslutningsvist de pædagogiske redskaber og metoder, som skal anvendes i det pædagogiske arbejde i Solrød Kommune.

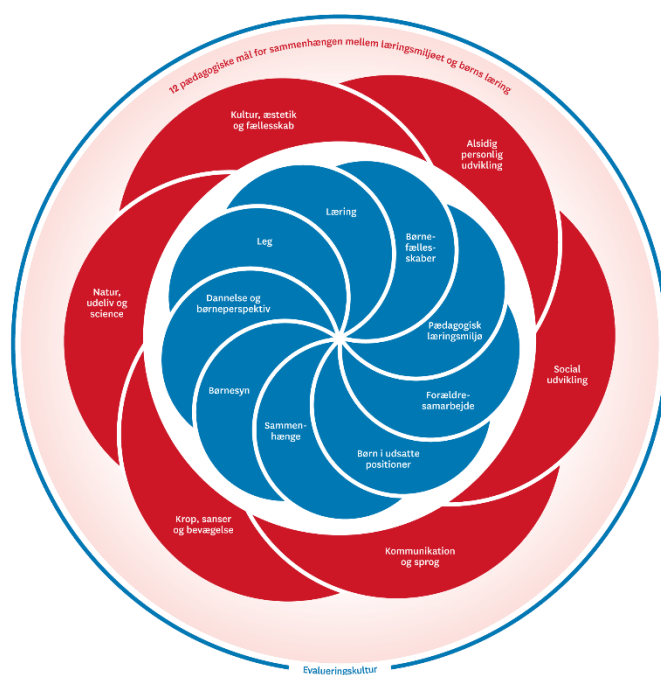
Den lokale læreplan udfyldes digitalt og skal fremgå på dagtilbuddenes hjemmeside. Læreplanen er et internt arbejdsredskab til udvikling af pædagogisk kvalitet i kommunens dagtilbud.

# Ramme for arbejdet med de 6 læreplanstemaer og de tilhørende 12 mål.

Udarbejdelsen af den lokale læreplan tager udgangspunkt i et fælles pædagogisk grundlag, de 6 læreplanstemaer og de 12 pædagogiske mål for sammenhængen mellem det pædagogiske læringsmiljø og børns læring.

Modellen til højre illustrerer hvordan læreplanstemaerne er forbundet med målene. I planlægningen af hverdagens pædagogiske aktiviteter og rutiner skal de konkrete temaer og mål – afhængigt af rutine og aktivitet – inddrages og skriftliggøres. Det kan eksempelvis synliggøres således:

- *Måltidet som pædagogisk rutine (eksemplet tager udgangspunkt i det pædagogiske arbejde i dagpleje/vuggestue).* Vi arbejder med læreplanstemaet "Krop, sanser og bevægelse". Børnene skal selv kravle op og ned på egen stol, hælde fra kande til kop og selv tage mad fra fad på tallerken. Under måltidet arbejder vi også med læreplanstemaet "Den sociale udvikling" og herunder læringsmålet "Børnefællesskaber". Børnene skal give fad og kande videre til sidekammerat, med det formål at skabe bevidsthed om, at det enkelte barn er en del af en større gruppe.



Der vil altid være flere temaer og mål i spil. Det er afgørende, at der vælges fokus for den pædagogiske indsats og at der formuleres målbare mål, som f.eks. at hælde fra kande til kop. Således bliver det muligt undervejs og efterfølgende at evaluere, hvorvidt den pædagogiske indsats har ført til den ønskede effekt.

I det følgende fremgår en pædagogisk relevant beskrivelse af det konkrete dagtilbud.

# Hvem er vi?

**Præsentation med relevante oplysninger, som kendetegner det konkrete dagtilbud. F.eks. pædagogisk profil, lokale forhold, børnegruppens alder og sammensætning, fysiske rammer, geografisk placering e.l.**

## POPPELBO

Vi har til huse i Solrød Strand i et stort lyst og sammensat hus. Vi ligger i gå afstand til mange gode lokaliteter, blandt andet volden, stranden og trylleskoven.

Vuggestuen: Er normeret til 48 børn og fordelt på 4 stuer. Vi hedder Krudtuglerne, Blomsterne, Mariehønerne & Frøerne. Der er 12 børn og 3 voksne pr. stue.

Vi arbejder både på tværs af stuerne og i mindre grupper på de enkelte stuer.

Børnehaven: Er normeret til 64 børn og fordelt på 3 stuer. Vi hedder Tigerne, Zebraerne og Elefanterne. Vi er blandet aldersgrupper på stuerne, men arbejder både på tværs og er struktureret med aldersintegrerede grupper i hverdagen.

Personaletteamet i Poppelbo: Vi er 24 fastansatte, pædagoger, pædagogiske assistenter og medhjælpere, 2 ernæringsassistenter, 2 afdelingsledere samt 1 institutionsleder.

Pædagogikken: Vi arbejder ud fra Solrød kommunes værdier og pejlemærker som sammen med den nye styrket læreplan er vores pædagogiske grundsten.

Vi følger barnets spor, men arbejder samtidigt også med planlagte pædagogiske aktiviteter målrettet børnegruppen. Vi har fokus på barnets nærmeste zone for udvikling og er nysgerrige på intentionen, frem for handlingen.

Vi er et hus der arbejder på tværs af stuer og afdelinger, så børnene har mulighed for at danne relationer på kryds og tværs.

Vi arbejder med pædagogiske læringsmiljøer, som vi hele tiden udvikler og ændrer i forhold til børne-

gruppen. Vi ønsker at børnene føler sig set, hørt og forstået, derfor arbejder vi ud fra et børneperspektiv, hvor vi som fagpersoner, følger, vejleder og anerkender børnene, så de bliver den bedste udgave af sig selv.

### Udarbejdelsen af den pædagogiske læreplan i Poppelbo:

I Poppelbo daginstitution er processen med den nye styrket læreplan igangsat med et stort Kick off arrangement for alle medarbejder i kommunen den 22 oktober 2019. Her fik alle medarbejder et indblik i hvad der fremadrettet skulle ske i forhold til udarbejdelsen af den nye styrket læreplan.

Derudover har ledere, afdelingsledere og faglige fyrtårne været afsted på 4 undervisningsdage.

Under hele processen har intentionen været at få så mange stemmer ind i læreplanen, som muligt, så læreplanen bliver et redskab hvor medarbejdere henter vejledning samt at det pædagogiske grundlag bliver noget som medarbejdere arbejdede ud efter når læringsmiljøer opbygges. Ligeledes har det været særlig relevant for os at sikre den faglige vidensdeling omkring den nye styrkede læreplan således, at nye tanker og tiltag kan slå rod og vokse i praksis. For det er netop dét, der er målet; en styrket, professionel praksis med fokus på at øge børnenes trivsel, dannelse, udvikling og læring. Derfor tager vi os god tid, nyder processen og skynder os langsomt.

Vi har arbejdet med læreplanen på vores fælles personalemøder samt vores personale lørdag. Her er personalet blevet inddraget og har diskuteret hvert emne i det fælles pædagogiske grundlag, samt de seks læreplanstemaer.

*Dette er gjort ud fra følgende spørgsmål:*

Hvordan tror vi XX ser ud her i Poppelbo?

Hvordan ser XX ud i praksis her i Poppelbo?

Hvordan vil vi gerne arbejde videre med XX i Poppelbo?

### Dannelsesstrategien:

- Personalet har arbejdet med dannelsesstrategien i marts måned. 2020

De har set følgende to videoer:

<https://www.youtube.com/watch?v=9yoTdDmxooY>

<https://www.youtube.com/watch?v=JOYfUBNPsRI>



Derudover har personalet arbejdet med de 4 karaktertræk.

Mod  
Robusthed  
Nysgerrighed  
Medmenneskelighed

Personalet har svaret på følgende spørgsmål ud fra hvert enkelt karaktertræk:

- Når vi har et barn som har X som karaktertræk, hvad er det så for nogle tegn vi ser?
- Hvilke pædagogiske indsatser skal der til for at understøtte barnets udvikling af karaktertræk X?

EKSEMPEL PÅ PERSONALETS PERSPEKTIVER:

Når vi har et barn, der har Mod som karaktertræk. Hvad er det så for nogle tegn vi ser?

- Vi ser nogle selvsikre børn, som tør at stå ved hvem de er og hvad de kan. De ved at de har støtte i deres kammerater og er selvbevidste om ens kunne. I dette tilfælde kan de mestre i deres eget liv. De kan også administrere i selv/med – bestemmelse.
- F.eks. 2 drenge stiller sig op i midten af samlingen og synger en sang for de andre.

Hvilke pædagogiske indsatser skal der til for at understøtte barnets udvikling af karaktertræk Mod?

- Vi skal blive mere bevidste om at se, lytte og forstå børnene. Give dem anerkendelse og ros for det de præstere, så de opbygger mod til at kunne og tuer mere selv. Give dem mere plads i, at selv kunne bestemme og være med til at bestemme. (bygge deres selvværd/selvtillid op).

Når vi har et barn, der har Robusthed som karaktertræk. Hvad er det så for nogle tegn vi ser?

- De er selvbevidste og er klar over hvordan man mest hensigtsmæssigt f.eks. håndterer konflikter.
- De kan klare at få lidt "knobs" i den forstand, at de ikke har let til tåre, men kan vende og dreje ting, så de også kan se tingene fra andre vinkler af.
- Barnet er selvreflekterende og har selvindsigt. På en måde kan de tage "ansvar" for en selv. De viser tegn på gode sociale egenskaber.

- F.eks. Barnet der kommer løbende hen til en voksen og fortæller at 2 andre børn er blevet uvenner. Barnet løber tilbage til de 2 børn og hjælper børnene til at blive gode venner igen, ved at komme med løsninger eller ideer til at de så kan lege videre igen.

Hvilke pædagogiske indsatser skal der til for at understøtte barnets udvikling af karaktertræk Robusthed?

- De voksne skal hjælpe børnene til at løse konflikter, på sådan en måde, så barnet bliver støttet og guidet igennem konflikter. På den måde får barnet mere selvsigt og bevidsthed i hvordan man en anden gang skal takle konflikterne. (barnet spejler sig i de voksne agerende).

Når vi har et barn, der har Nysgerrighed som karaktertræk. Hvad er det så for nogle tegn vi ser?

- Nysgerrighed er når barnet undersøger ting, opsøgende, kan være meget spørgende eller underen.
- F.eks. et barn, som leder efter insekter ude på legepladsen, opsøger en voksen og fortæller selv og spørger ind og afventer svar.

Hvilke pædagogiske indsatser skal der til for at understøtte barnets udvikling af karaktertræk Nysgerrighed?

- Vi skal give mere plads til spørgsmål, imødekomme/opsøge dem og også selv være nysgerrig på dem. Nysgerrighed går begge veje, i den forstand at vi skal høre, lytte og blive nysgerrig på barnet, for at kunne forstå barnet, så det "rigtige svar" kommer og omvendt. Dette bygger deres selvforståelse og selvbevidst op. De viser også respekt og solidaritet i turtagningen af hvem der f.eks. taler, eller i deres opsøgende.

Når vi har et barn, der har Medmenneskelighed som karaktertræk. Hvad er det for nogle tegn vi ser?

- Barnet har empati og forståelse for hinanden og over for hinanden, og samtidig at føle sig som en del af et fælleskab. Har en bevidsthed om hvordan andre føler og kunne forstå dem. De kan også have nemmere ved at udtrykke ens egen følelser. (Vise Medfølelse, vise interesse for andre, være interesseret i andre).
- F.eks. et barn slår sig på legepladsen, et andet barn viser smerte og hjælper barnet op og trøster barnet ved at beskrive at barnet har prøvet det samme før og det gjorde lige så ondt.

Hvilke pædagogiske indsatser skal der til for at understøtte barnets udvikling af karaktertræk Medmenneskelighed?

- Pædagogerne skal støtte, guide, anerkende dem, lytte og forstå dem, så de kan få opbygget en stærk følelse af dem selv, så de kan komme på rette vej til at få opbygget kompetencer, sociale

relationer, som kan forbedre dem til voksenlivet. Så de kan forstå sig selv i en sammenhæng og få indblik i sig selv såvel som i omverden.

### Oversigt over udarbejdelsen af læreplanen:

	Opgaver ledergruppen	Temaer personalet arbejder med.	Pejlemærker
2019			
November	Pædagogiske grundprincipper		Bæredygtig udvikling
2020			
Januar p-møde	Vi skriver løbende	Barnesyn.	Trykthed, sundhed og værdighed.
Februar p-lørdag	Vi skriver løbende	Børnefællesskaber  Læring og læringsmiljøer.  Børn i udsatte positioner + børnelinialen.	Fleksible rammer for fællesskaber og for den enkelte  Læring og udvikling hele livet.  Trykthed, sundhed og værdighed.
Februar p-møde	Vi skriver løbende	Børneperspektiv	Åbenhed og inddragelse af borgeren
Marts p-møde	Vi skriver løbende	Leg og dannelsesstrategien	Læring og udvikling hele livet
April p-møde	Vi skriver løbende	Sammenhænge	Fleksible rammer for fællesskabet og for den enkelte
Maj p-møde	Vi skriver løbende	De røde 6 lærerplanstemaer	

Corona kom ind i marts 2020 og satte arbejdet med skrivning af lærerplanen på pause. Mens personalet var hjemsendt har de hver især arbejdet skriftligt med emner fra styrket lærerplan. Ledelsen har efterbehandlet personalets arbejde og skrevet lærerplanen.

# Pædagogisk grundlag

Den lokale læreplan skal udarbejdes med udgangspunkt i et fælles pædagogisk grundlag. Det pædagogiske grundlag består af en række fælles centrale elementer, hvilke skal være kendetegnende for den forståelse og tilgang, hvormed der skal arbejdes med børns trivsel, læring, udvikling og dannelse i alle dagtilbud i Danmark.

De centrale elementer er følgende:

- **Børnesyn.** Det at være barn har værdi i sig selv.
- **Dannelse og børneperspektiv.** Børn på fx 2 og 4 år skal høres og tages alvorligt som led i starten på en dannelsesproces og demokratisk forståelse.
- **Leg.** Legen har en værdi i sig selv og skal være en gennemgående del af et dagtilbud.
- **Læring.** Læring skal forstås bredt, og læring sker fx gennem leg, relationer, planlagte aktiviteter og udforskning af naturen og ved at blive udfordret.
- **Børnefællesskaber.** Leg, dannelse og læring sker i børnefællesskaber, som det pædagogiske personale sætter rammerne for.
- **Pædagogisk læringsmiljø.** Et trygt og stimulerende pædagogisk læringsmiljø er udgangspunktet for arbejdet med børns læring.
- **Forældresamarbejde.** Et godt forældresamarbejde har fokus på at styrke både barnets trivsel og barnets læring.
- **Børn i udsatte positioner.** Alle børn skal udfordres og opleve mestring i lege og aktiviteter.
- **Sammenhæng (overgang) til børnehaveklassen.** Sammenhæng handler blandt andet om at understøtte børns sociale kompetencer, tro på egne evner, nysgerrighed mv.”

Dagtilbudsloven (2018) fastsætter, at alle elementer i det fælles pædagogiske grundlag skal være udgangspunkt for arbejdet med det pædagogiske arbejde med børns læring i dagtilbud.

Nogle elementer, i form af eksempelvis børnesynet, skal altid være til stede i det pædagogiske læringsmiljø, mens andre elementer, f.eks. arbejdet med at skabe en god overgang fra daginstitution til skole, kan være mere til stede i nogle sammenhænge end andre. (Den styrkede pædagogiske læreplan, Rammer og indhold, s. 14).

# Børnesyn, Dannelse og Børneperspektiv, Leg, Læring og Børnefællesskaber

Arbejdet med følgende centrale elementer skal beskrives nedenfor.

- Børnesyn
- Dannelse og børneperspektiv
- Leg
- Læring
- Børnefællesskaber

Målene kan beskrives samlet eller hver for sig. Det er eksempelvis muligt at arbejde pædagogisk med børnefællesskaber i børns leg ved at understøtte legerelationer og den enkeltes rolle i legen. Dannelse kan endvidere være et centralt fokusområde, når der arbejdes med børnefællesskaber.

## Hvordan kommer det grundlæggende *børnesyn* til udtryk hos os i Poppelbo:

Vi arbejder ud fra et anerkendende børnesyn, hvor vores udgangspunkt er, at børn gør det bedste de kan, og hvis de ikke kan, må vi hjælpe. Den tillidsfulde og trygge relation er derfor afgørende for, at vi kan arbejde anerkendende med fokus på barnets potentialer.

Med udgangspunkt i det enkelte barns forudsætninger, tager personalet ansvaret for barnets udvikling samt sikre at alle børn er en del af børnefællesskabet. Vores barnesyn tager derfor afsæt i en balance mellem individ og fællesskab, og dét, at de har gensidig indvirkning på hinanden. Vores børnesyn tager også udgangspunkt i, at barnet øver tydelig indflydelse på vores pædagogiske praksis, og at de dermed er medskabere af egen læring.

## Medarbejdere i Poppelbo beskriver i nedenstående udsagn, hvordan barnesynet kommer til udtryk i deres pædagogiske praksis:

- Vi møder hver dag barnet med nærhed ved at have øjenkontakt, være tilgængelig i børnehøjde og være opmærksom på barnets behov. Ligeledes bruger vi vores krop til at yde både fysisk og psykisk omsorg, så barnet mærker nærhed og tryghed.
- Vi møder barnet med passende udfordringer.
- Vi er opmærksomme på intentionen frem for handlingen.
- Vi accepterer den legitime perifere deltagelse.
- Vi har fokus på det enkelte barns behov og styrker, og understøtter barnet ind i børnefællesskabet.
- Vi hjælper børnene med at sætte ord på deres intention og følelser.
- Vi skaber tydelige pædagogiske rammer, hvor børnene har mulighed for at byde ind med ideer til

indhold og retning.

## Hvordan kommer det grundlæggende *dannelses og børneperspektiv* til udtryk hos os i

### Poppelbo:

Børn skal føle sig set og forstået og opleve at have en demokratisk stemme. Børn skal være aktive medskaber af deres egen læring og udvikling inden for rammer, som de voksne har ansvaret for. Der skal lyttes til børnenes oplevelse af, hvordan det er at være i dagtilbud. I Solrød Kommunes dannelsesstrategi læner begrebet dannelse sig op af Per Schultz Jørgensens perspektiv på karakterdannelse. Karakterdannelse er central for, at børn har indre styring, tror på og tager ansvar selv, således at de kan mestre deres liv.

Vi arbejder aktivt med at understøtte børnenes mestring af eget liv ved aktivt at arbejde med hverdagslivets læring og udviklingen af barnets selvstændighed. Vi arbejder målrettet med de pædagogiske rutiner, såsom måltidet og påklædning, da disse gentagelser og rutiner umiddelbart er meningskabende for børnene og genkendelige fra deres andre livssammenhænge. Genkendeligheden og gentagelsen i rutinerne skaber forudsigelighed, som på sigt skaber handlingsrum, som børnene selvstændigt kan navigere i.

Det er blandt andet gennem de pædagogiske rutiner, at vi sikrer børnenes medbestemmelse.

Ligeledes arbejder vi med børnenes mestring og ret til medbestemmelse ved at understøtte børnenes sproglige og følelsesmæssige udvikling, så deres evne til at handle og tænke selvstændigt erfares og udvides.

### Medarbejdere i Poppelbo beskriver i nedenstående udsagn, hvordan vi praksis arbejder med børnenes mestring af eget liv og ret til medbestemmelse:

- Vi inddrager børnene i hverdagens rutiner. De hjælper blandt andet med at dække bord, rydde op og gennemgå dagens gang.
- Vi arbejder bevidst med selvhjulpen hed, både i spisesituationer og ved af og påklædning.
- Vi lytter til, hvad børnene er optagede af.
- Vi hører, ser og anerkender barnets initiativ.
- Vi tager ansvar for, hvornår børnene har valg.
- Vi hjælper børnene med at sætte ord på deres oplevelser.
- Vi anerkender børnenes følelser og giver plads til, at børnene kan udtrykke sig og sine behov.

## Hvordan kommer det grundlæggende perspektiv på leg og børnefællesskaber til udtryk hos os i Poppelbo:

Fællesskaber udgøres af dem vi er, og det vi laver sammen.

Alle børn i Poppelbo skal føle sig som en værdsat del af et fællesskab, og fællesskaberne skal have noget at byde på for alle børn.

Børns leg er grundlæggende for deres sociale og personlige læring og udvikling, og legen har en værdi i sig selv. Leg betyder både børns spontane leg på deres helt egne præmisser, og den leg, der igangsættes, rammesættes og eventuelt understøttes af de voksne omkring børnene.

Leg, læring, udvikling og dannelse sker i børnefællesskaber, som de voksne sætter rammerne for. Vi ønsker at skabe rum til at børnene kan indgå i både kendte og nye relationer på tværs af alder, køn og kultur. Derfor arbejder vi ved aldersintegrerede stuer samt åbne døre på om morgenen.

I Poppelbo anser vi legen som grundlæggende for understøttelsen af børnenes sociale og personlige udvikling. Det er i legen, at børnene afprøver sig selv, skaber nære relationer til andre børn og venskaber opstår. Legen har derfor en helt særlig værdi, og det kan være svært at blive en del af børnefællesskabet, hvis man ikke kan indgå i legen.

Vores praksis tager derfor udgangspunkt i en balance mellem den børneinitierede og den voksenorganiserede leg. Vi balancerer mellem de to gennem vores børnesyn og børneperspektiv, der tager udgangspunkt i den enkeltes forudsætninger, og dét, at vi positionerer os efter barnet eller børnegruppens behov.

Ligeledes er vi opmærksomme på, at den fysiske indretning, både inde og ude er en facilitator for børnenes leg, fællesskab og fordybelse. Vi arbejder derfor med det fysiske rum, så der skabes plads til både spontan og organiseret leg.

## Personalet i Poppelbo beskriver nedenfor hvordan de i hverdagen arbejder med leg og børnefællesskaber:

- Vi strukturerer og organiserer legeområder og læringsmiljøer så det hele tiden er i bevægelse og er er tilpasset børnegruppen.
- Vi har fokus på børnenes selvinitierede lege.
- Vi er opmærksomme på hvordan vi positionerer os i forhold til børnenes lege, både i forhold til hvornår vi støtter op og hvornår vi trækker os.
- Vi støtter op om spirende relationer.

- Vi skaber tydelige rum for børnene.
- Vi spiser ved faste pladser som løbende kan ændre sig, alt efter hvad børnegruppen kalder på.
- Vi organiserer lege hvor børnene øver sig i forskellige færdigheder som kan overføres til egne lege.

### Hvordan kommer det grundlæggende perspektiv på læring til udtryk hos os i Poppelbo:

Børn lærer ved at udforske deres omverden med krop og sanser, ved at blive mødt af spørgsmål og udfordringer og ved selv at undres og stille spørgsmål.

Børn lærer også ved at eksperimentere, prøve sig frem, fejle, gøre opdagelser og finde innovative løsninger.

Børn lærer gennem kommunikation, udveksling og sociale interaktioner med de andre børn og de voksne i Poppelbo.

Når vi skaber rammerne for børns læreprocesser, gør vi det ud fra viden om hvilke aktiviteter, lege og samværsformer, der er alderssvarende samt kendskabet til det enkelte barns nærmeste udviklingszone.

Vi er bevidste om at læringen også skal have mulighed for at indlejres og bearbejdes, hvilket kræver mentale pauser i hverdagen. Så når vi fx laver puslespil, laver perler eller tager tid til afslapning på stuen er det netop for at skabe fordybelse og rum for en tiltrængt pause til hjernen.

I Poppelbo arbejder vi med at følge børnenes spor. Vi bliver nysgerrige på deres interesser og forsøger at bygge videre og gå nye veje sammen med børnene. Vi bruger også børnenes interesser til at skabe nye fysiske læringsmiljøer. Her forsøger vi at inddrage børnene i beslutningerne om hvad miljøerne skal indeholde

Vi arbejder vi med struktureret og planlagte voksenaktiviteter, med udgangspunkt i børnegruppens sammensætning og interesser og det er tilladt at deltage på afstand. Vi har en "pædagogisk bagdør" der betyder at et barn altid kan trække sig fra en aktivitet eller personalet kan gøre aktiviteten bøjelig for barnets deltagelse, så det passer til barnets formåen, uden at det bliver udstillet.

I Poppelbo tænker vi den nye styrket lærerplan ind i vores planlægning gennem hele dagen. Vi forsøger i afdelingerne, at arbejde ud for fælles planlagte temaer. Vi danner grupper på tværs af stuer og afdelinger, så børnene også har mulighed for, at møde jævnaldrende og danne relationer med andre børn end fra egen stue.



# Pædagogisk læringsmiljø

Det skal af den lokale læreplan fremgå, hvordan dagtilbuddet over hele dagen etablerer et pædagogisk læringsmiljø, der med leg, planlagte vokseninitierede aktiviteter, spontane aktiviteter, børneinitierede aktiviteter samt daglige rutiner giver børnene mulighed for at trives, lære, udvikle sig og dannes.

Det pædagogiske læringsmiljø skal tilrettelægges, så det inddrager hensynet til børnenes perspektiv og deltagelse, børnefællesskabet, børnegruppens sammensætning og

børnenes forskellige forudsætninger. (Den styrkede pædagogiske læreplan, Rammer og indhold s. 22-23).

Der skal således arbejdes med pædagogiske læringsmiljøer gennem hele dagen; fra morgen til eftermiddag. Pædagogiske aktiviteter og rutiner som eksempelvis modtagelse om morgenen, af- og påklædning, måltid, håndvask, fin – og grov motoriske aktiviteter, daglig dialog med forældre m.m. skal inddrages som målrettede læringsmiljøer i hverdagens pædagogiske praksis.

Skriv her, hvordan der gennem hele dagen skabes et pædagogisk miljø, der giver alle børn mulighed for at trives, lære, udvikle sig og dannes. Del eventuelt dagen op i temaer eller beskriv praksis ud fra bestemte temaer og mål.

Tidspunkt	Strukturelle organisering	Processuelle samspil	Resultat. Læring, trivsel, udvikling, og dannelse.	Hvilke emner i blomsten er der skruet op for.
Morgen kl 6.45-8.00	De voksne tager imod børnene og opholder sig sammen med dem. De voksne etablerer små pædagogiske læringsmiljøer. De forskellige stuer åbner løbende.	Modtagelsen sker under hensyn til det enkelte barns behov og alder. Den voksne er nærværende og engageret i barnet og det, barnet er optaget af. Den voksne sikrer små dialoger med flere turtagninger og at alle børn bliver hørt og mødt.	1. Børnene vænner sig til at adskille sig fra sine forældre og skabe tilknytning til andre voksne.  2. Der øves færdigheder som at komme op og ned på en stol, smøre selv, rydde op, selv vælge sin mad.  3. Børnene lærer hvordan de finder på noget at lave eller nogen at lege med.	1. Sammenhænge mellem hjem og institution. Forældre-samarbejdet.  2. Krop, sanser og bevægelse. Alsidig personlig udvikling.  3. Kommunikation og sprog. Børnefællesskaber.

Formiddag 9.00-11.00	<p>Børnene er på deres stuer hvor der holdes samling.</p> <p>Aktiviteter på de enkelte stuer, tilrettelagt ud fra børnegruppen.</p> <p>Der er forskellige aktiviteter på stuerne.</p> <p>Planlagt ud fra de enkelte børnegrupper</p>	<p>Samlingen tilrettelægges for alle eller i mindre grupper. De voksne sikrer sig at alle børn bliver set og hørt i fællesskabet.</p> <p>Børnene introduceres løbende for forskellige aktiviteter tilpasset deres alder og interesser. De deles ofte op i mindre grupper for at bla. bedre at kunne differentiere Indhold/niveau i aktiviteten.</p>	<p>1. Børnene øver sig i at lytte til den voksne og de andre børn, vente på tur, koncentrere sig og være en del af et fællesskab.</p> <p>2. Formiddagens aktiviteter giver nye færdigheder/oplevelser og udvider børnenes horisont.</p>	Alle emner i Blomsten er i spil i løbet af formiddagen
10.45-12.00	Vi spiser frokost på stuerne. Børnene fordeles i mindre grupper ved bordene.	Børnene deltager aktivt i frokosten ved selv at smøre, øse op m.m. i det omfang, de behersker det. Vi taler sammen om maden og andre ting ,mens vi spiser.	<p>1. Børnene øver sig i at konversere med hinanden og de voksne omkring spisebordet.</p> <p>2. Den aktive deltagelse i måltidet styrker deres færdigheder og selvtillid.</p>	Der er særlig fokus på Sprog og kommunikation, Alsidig personlig udvikling og Social udvikling.
12.00-14.00	Børnehaven er på legepladsen. De fleste børn i vuggestuen og nogle af de mindste i børnehaven sover til middag.	På legepladsen er der højt til loftet og mulighed for leg af mere fysisk karakter. Børnene finder ofte sammen i små legefællesskaber. De voksne er deltagende, igangsættende/støttende i børnenes legefællesskaber.	<p>1. Børnene får en følelse af frihed af at få stimuleret deres sanser udendørs.</p> <p>Sanseoplevelserne styrker deres kropsbevidsthed.</p>	Alle emner i Blomsten er i spil på legepladsen.

14.00-15.00	Sovebørn vågner stille og roligt op og tager tøj på. Når de er klar får de eftermiddagsmad. Børnehavebørnene spiser ude eller inde.	Alle børn er aktive med af og påklædning, borddækning m.m. alt afhængig af deres formåen. De voksne går til hånde og hjælper de børn, som har brug for det.	1. Fælleskabet på de enkelte stuer styrkes, når børnenes samles for at spise. 2. Børnenes selvhjulpethed udvikles over tid.	Der er fokus på Alsidig personlig udvikling, Social udvikling, Kommunikation og sprog og børnefællesskaber.
15.00-17.00	Børnene begynder at forlade institutionen. Der leges på stuen eller udendørs. Kl 16 samles alle vuggestuebørn og en stue og alle børnehavebørn på en anden stue.	Der igangsættes små aktiviteter i de tilstedeværende læringsmiljøer. Under hensyntagen til det opbrud det er, når et barn bliver hentet.	1. Børnene lærer hvordan de finder på noget at lave eller nogen at lege med.	Der er fokus på Sprog og kommunikation, Alsidig personlig udvikling, social udvikling og børnefællesskaber.

Vi sørger for, at gøre dagen overskuelig og forudsigelig for børnene, ex holder vi hver dag morgensamling, hvor vi snakker om dagen, der kommer m.m. Vi tilstræber at have en fast struktur i hverdagen, der gør, at børnene kan overskue dagen gennem genkendelighed. Vi lærer gennem hele dagen, hvor leg og læring går hånd i hånd, hvor læring sker gennem alle dagligdagens rutiner, som ex måltidet, overgange og aktiviteter i garderoben, samt spontane og planlagte aktiviteter, hvor aktiviteterne tager udgangspunkt i "Den styrkede pædagogiske læreplan". Hermed tilbydes det enkelte barn et nuanceret læringsmiljø hele dagen.

Med udgangspunkt i børnene, tilpasser vi aktiviteterne til der, hvor børnene er udviklingsmæssigt. Det betyder, at vi som voksne hele tiden tilpasser os til det barn/de børn, som vi er sammen med. Vi har læringsmiljøer med forskellige lege tilbud, som skaber rammerne for ro og fordybelse i legen, samt det gode børnefællesskab.

Vi forsøger at lade børnene undrer sig, tænke løsninger samt finde svar på udfordringer og spørgsmål frem for at give dem svarerne.

Vi er opmærksomme på at arbejde med et tema på mange forskellige måder for på den måde at fange så mange børns nysgerrighed som muligt.

# Forældresamarbejde

I henhold til dagtilbudsloven (2018) skal det fremgå, hvordan dagtilbuddet samarbejder med forældrene om børns trivsel, læring, udvikling og dannelse.

I forbindelse hermed kan inddrages pædagogiske refleksioner vedrørende forældrebestyrelsens funktion og indflydelse, den daglige dialog med forældre vedrørende det enkelte barn, indkøringsamtaler, forældres deltagelse ved arrangementer og traditioner m.m.

## Vores grundprincipper:

- I Poppelbo anser vi forældrene som de vigtigste personer i barnets liv og som afgørende ressourcer i samarbejdet om barnets trivsel, udvikling, dannelse og læring.
- I Poppelbo har vi stor fokus på at skabe et frugtbart samarbejde mellem medarbejdere og forældre både gennem samskabelse, forventningsafstemning og samtaler.
- I Poppelbo har forældrene direkte indflydelse på deres barns hverdag via forældrebestyrelsen. Vi opfordrer til en aktiv forældrebestyrelse via god og konstruktiv dialog.
- I Poppelbo ligger vi stor vægt på det uformelle møde i hverdagen, hvor tilliden, relationen, det gode samarbejde udspringer og vedligeholdes.

## Hvordan ser forældresamarbejde ser ud hos os:

Vi har fokus på den gode dialog og kommunikation.

- Vi er dagligt i kontakt med forældrene, og fortæller de små historier fra hverdagen. Vi kommunikerer via Aula og giver info om dagligdagen med tekst og billeder.

Vi er imødekommende.

- Vi hilser og siger godmorgen og farvel. Vi sikrer en god opstart via god planlægning og primær kontaktsvoksen. Vi er bevidste om at relationsarbejdet er vores faglige ansvar.

#### Vi er fordomsfrie.

- Vi er lyttende over for forældrenes måder at være forældre på, herunder forskellige behov og ønsker. Vi bliver undersøgende og nysgerrige når der er noget vi ikke forstår.

#### Vi er anerkendende.

- Vi anerkender forskellighed, forskellige værdisæt og forskellige kulture. Vi har en anerkendende tilgang til forældrene i vores samarbejde.

#### Vi afholder fælles arrangementer.

- Vi holder sommerfest og julefest, hvor forældrene er inviteret. Vi har bedsteforældre/bedste voksen blomsterdag.

#### Vi har fokus på forældre samarbejdet.

- Vi holder opstarts samtale, 3 måneders samtale, overgangssamtale, skoleparathedssamtale, forældremøder, handlemøder, netværksmøder og møder med eksterne samarbejdspartner samt møder når behovet opstår.

#### Forældrene har indflydelse.

- Forældrene har direkte indflydelse på deres børns dagligdag via forældrebestyrelsen. Forældrene står selv for frugt ordningen. Forældrene/forældrebestyrelsen er med til at stemme om madordning hvert 2. år. Forældrene kan deltage i vores arbejdsdøgn, hvor man kan være med til at optimere de fysiske rammer omkring deres børn.

#### Vi har fokus på et godt samarbejde personale imellem.

- Vi arbejder med det gode fælleskab og arbejdsglæde i hele huset. Vi sikrer tid til forberedelse via stuemøder. Vi har et godt samarbejde afdelingerne imellem som sikrer at overgangen fra vuggestuen til børnehaven er forberedt og aftalt i god tid.

En velfungerende og faglig dygtig personalegruppe er med til at skabe tryghed og en god stemning som smitter af på måden hvorpå vi møder og snakker med og om forældrene

Hvordan vil vi arbejde med åbenhed og inddragelse af forældrene fremadrettet:

- Vi vil inddrage forældrene på næste forældremøde og være nysgerrige på hvad de ønsker for et godt samarbejde mellem dem og Poppelbo.
- Vi arbejder med, at skabe en tydelig ledelse hvor rammer og retning er skitseret, bla via opdatering af hjemmeside.
- Vi arbejder med relations skemaer og har forældresamarbejdet som fokus på p-møder og stuemøder løbende.
- Vi vil sikre kvalificerede medarbejder via kurser og efteruddannelse så de fagligt står stærkt i mødet med forældrene.
- Vi skal blive bedre til at inddrage og bede om praktisk hjælp fra forældrene.
- Vi vil fortsætte med det som fungerer nu og gøre meget mere af det.

# Børn i udsatte positioner

Det skal fremgå, hvordan det pædagogiske læringsmiljø tager højde for børn i udsatte positioner, så børnenes trivsel, læring, udvikling og dannelse fremmes. (Den styrkede pædagogiske læreplan, Rammer og indhold, s. 26)

Et mål kan f.eks. være at styrke et barns position i gruppen ved at udvikle barnets konfliktløsningsmønstre. Her kan indsatsen være at understøtte inklusion under børneinitieret leg ved observation og løbende deltagelse fra pædagogisk personale. Pædagogisk personale guider og inkluderer, hvis der opstår konflikt, for dermed at udvikle nye mønstre, når det bliver svært i legen. Hermed åbnes for en ny rolle og position gennem leg. Mål skal være målbare, fordi der så kan evalueres på den konkrete indsats. I denne sammenhæng kan det måles og dermed evalueres, hvorvidt det enkelte barn opleves at have færre konflikter i børneinitieret leg.

## Vores grundprincipper:

- I Poppelbo har alle børn lige værdi.
- I Poppelbo arbejder vi med børn i udsatte positioner ud fra en individuel tilgang. Vi anerkender, at børn lærer på forskellig vis og vi tager udgangspunkt i det enkeltes barns forudsætninger og behov.
- I Poppelbo er arbejdet med relationen, tryghed og tillid enormt vigtigt. Kvaliteten i interaktionerne mellem barn og voksen er betydningsfuld for alle børn, men i særlig grad for børn i udsatte positioner.
- I Poppelbo har ledelsen samt det pædagogiske personale et ansvar for at identificere børn, med behov for særlig opmærksomhed og handle herefter.

## Hvordan ser arbejdet med børn i udsatte positioner ud hos os:

### Observation - kvalificeret personale:

- Personalet bruger deres faglige viden og gode fornuft i forhold til at spotte de børn som er i de udsatte positioner.
- Vi deler vores observationer med hinanden og har en dialog om hvad vi gør nu og hvordan handler vi.
- Vi laver handleplaner, aftaler tidsperspektiv samt sætter tid af til opfølgning og evaluering.

### Fokus på forældresamarbejde:

- Det er utroligt vigtigt med et godt forældresamarbejde i forhold til hvad der er bedst for barnet. Vi prioritere en god dialog og at møde forældrene positivt.
- Der ligges vægt på at der handles for barnets skyld, og ikke for at gøre hverdagen svær for forældrene.
- Vi er opmærksomme på, at det til tider kan være en svær position forældrene står i og derfor er vi altid forsigtige og respektfulde i vores tilgang.

### Vi bruger og har stor nytte af vores tværfagligt samarbejde:

- Vi samarbejder med andre fagpersoner såsom psykologer, fysioterapeuter, talepædagoger mm. De kommer og sparrer med personalet og laver forskellige forløb med børnene, med fokus på at hjælpe børnene videre/ udvikle sig i samarbejdet med personalet tæt på barnet.

### Rummelighed i hverdagen

- Vi ser det enkelte barn og der arbejdes med rummelige fællesskaber, hvor alle børn har en naturlig plads. Børn i udsatte positioner skal støttes, så de både udfordres tilpas og oplever mestring i det almene fællesskab og efter behov også i mindre gruppesammenhænge med et særligt fokus. Nogle gange skal legen støttes, guides og rammesættes, for at udsatte børn kan være med, og for at legen udvikler sig positivt for dem.

### Måder at være udsat på

- Der er mange måder at være udsat på. Det kan være handicap, sprog, social arv, økonomisk status, personlighed osv. Der er selvfølgelig forskellige grader af alvoren men alle vejer lige tungt og det er derfor vigtigt at der reageres på dem alle.
- Nogle faktorer kan vi ikke ændre på, såsom økonomi, skilsmisse, men vi kan være anerkendende



over for børnene og give dem omsorg og styrke deres selvværd.

#### Vi understøtter børn i udsatte positioner.

- Vi anerkender at alle børn lærer på forskellig vis. Vi har barnets nærmeste udviklingszone for øje og giver barnet værktøjer til at opnå en bedre læring og trivsel.
- Vi er nysgerrige på barnets intention frem for handling.
- Vi spejler barnet og italesætter følelser. Vi foreslår andre handlemuligheder og prøver herved at udvide barnets forståelse samt perspektiv.

#### Vi arbejder ud fra et fælles fagligt grundlag.

- På vores p-lørdag fik vi et oplæg om børnelinealen, et pædagogisk værktøj til arbejdet med udsatte børn. Dette danner nu grundlag for en fælles handlereference i Poppelbo. Derudover handlede oplægget om begrebet resiliens\* og hvad det har af betydning for børn i udsatte positioner. (\*resiliens, psykologisk begreb om en særlig modstandskraft, der gør, at nogle mennesker klarer sig godt på trods af, at deres livsbetingelser udgør en risiko for at udvikle fx psykiske skader. Begrebet bruges især om børn, de såkaldte mælkebøttebørn, der udvikler sig godt, selvom de vokser op i risikomiljøer.)

#### Hvordan vil vi fremadrettet arbejde med børn i udsatte positioner i Poppelbo:

Det er vigtigt at der handles ud fra barnets perspektiv.

Forældrene er vores vigtigste samarbejdspartner i alle henseender.

Vi skal bruge vores tværfaglige samarbejdspartneres ekspertise .

Vi skal afsætte de fornødne ressourcer indenfor den ramme, vi har til rådighed.

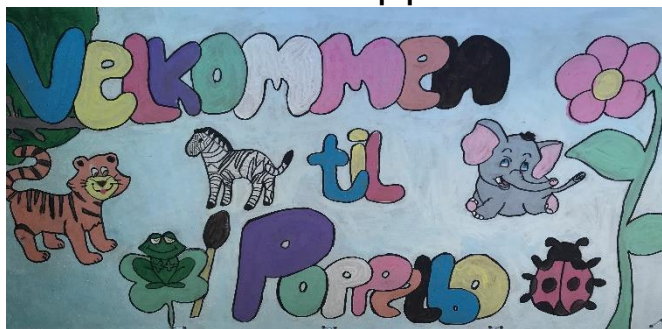
Vi skal handle på det vi ved og ikke på, hvad vi syntes.

# Overgang til børnehaveklassen

Det skal fremgå, hvordan der i børnenes sidste år i daginstitutionen tilrettelægges et pædagogisk læringsmiljø, der skaber sammenhæng til børnehaveklassen/SFO. (Den styrkede pædagogiske læreplan, Rammer og indhold, s. 27). Punktet skal kun besvares af de dagtilbud, som rummer børn i den relevante aldersgruppe.

Klar, parat, sfo og skolestart! –

Det sidste år i Poppelbo frem mod sfo start.



Fokuspunkter, der understøtter skole-/sfo-parathed

**Fra april og frem til sommerferien.**

-Praktiske færdigheder/selvhjulpenhed.

- Barnet kan selv tage tøj på, knappe knapper, lukke lynlås m.m.
- Barnet øver sig i at hælde af en kande og øse mad op på en tallerken.
- Barnet er deltagende i oprydning derhjemme, så det har et medansvar, for at rydde op efter sig selv.
- Barnet er (så ofte, som muligt og som det passer ind i jeres dagligdag), deltagende i madlavning/borddækning og andre huslige gøremål

- Grov og finmotoriske færdigheder.

- Barnet øver sig i at klippe efter en streg med en saks.
- Barnet er bevidst om at tegning tegning, der ligner noget, man kan genkende.
- Barnet kan skrue låget af en flaske
- Barnet har kendskab til at samle mindre dele i legetøj, eller klæde en barbie dukke af og på.
- Barnet øver sig i at hoppe med samlede ben.

- Barnet mestrer at gynge.
- Barnet øver sig i at løbe og springe.
- Barnet mestrer at klatre.
- Barnet har øvet sig i at cykle på 2-hjulet cykel.
- Barnet er bevidst om at slå en kolbøtte.
- Barnet har øvet sig i at gribe en bold (hånd/øjekoordination)

#### - Personlig, sociale, sproglige og faglige færdigheder.

- Barnet kan gøre opmærksom på behov, bede om hjælp og generelt sige til og fra.
- Barnet er bevidst om at aflæse et ansigt og hvilke følelser, det udtrykker. Derfor er det også særligt vigtigt at i er tydelige derhjemme og vedholdende, når i stiller krav, så barnet kan genkende det i andre relationelle sammenhænge.
- Barnet kan respektere andres grænser og behov, samt udvise medfølelse.
- Barnet øver sig i at lytte og samarbejde i større og mindre gruppesammenhænge
- Barnet øver sig i at vente på tur og ikke afbryde.
- Barnet øver sig i at genkende sit navn og har interesse for tal og bogstaver.
- Barnet kender til de fleste farver.
- Barnet øver sig i at koble og forstå de rigtige begreber til forskellige sammenhænge (at man eksempelvis ved, at det hedder en gaffel og ikke en "stikkeén" og, at man er bevidst om begreberne ovenpå, nedunder, ved siden af osv).
- Barnet har kendskab til regler i forskellige sammenhænge og kan respektere disse.

## **Fokuspunkter, der understøtter skole-/sfo-parathed**

### **Fra sommerferien og frem til sfo start.**

#### - Praktiske færdigheder/selvhjulpenhed

- Barnet tørrer sig selv efter toiletbesøg.
- Barnet er bevidst om at vaske hænder efter toiletbesøg.
- Hvis der er behov for snøresko, kan det med fordel øves hjemmefra.
- Barnet har styr på sin egen garderobe og ting generelt (vanter, hue, osv).
- Barnet er med til at dække bord og rydde af/stille service i opvaskemaskinen.
- Barnet kan lukke lynlåsen i jakken og selv få vanter af og på.
- Barnet bærer selv sin taske, madpakke m.m.

### - Grov og finmotoriske færdigheder.

- Barnet øver sig i selv at smøre en mad og spiser med kniv og gaffel.
- Barnet øver sig i at holde ordenligt på en blyant.
- Barnet øver sig i at farvelægge en tegning inden for stregerne.
- Barnet er præsenteret for at åbne mere komplicerede ting, som en mælk, et stramt låg osv.
- Barnet øver sig i at gå på line.
- Barnet kan gå fra A-B, for det meste, uden at blive afledt.
- Barnet er bevidst om højre og venstre.

### - Personlig, sociale, sproglige og faglige færdigheder.

- Barnet øver sig i kendskab til de forskellige legemsdele på kroppen, også de mere detaljerede, som albuer, skuldre, knæhaser m.m.
- Barnet kan vinke farvel uden en voksen i børnehaven.
- Barnet kan mærke efter om det er koldt eller varmt udenfor, og har en ide om, hvad det efterfølgende skal have på, når det skal ud og lege.
- Barnet kan invitere til leg og indgå i rollelege, hvor alle har indflydelse. Det er ikke sjovt at lege, hvis der kun er én som bestemmer det hele.
- Barnet øver sig i at skrive sit navn og har interesse i alfabetet.
- Barnet må gerne kunne tælle til 10, gerne til 20.
- Barnet øver sig i at skrue låget af en flaske.
- Barnet øver sig i at spænde sin sele i bilen
- Barnet er bevidst om at udsætte egne behov.
- Barnet kan forstå en kollektiv besked og følge den.
- Barnet har fornemmelse for fare og evnen til at hente hjælp/hjælpe, hvis en kammerat har brug for det.
- Barnet øver sig i at tåle en afvisning og tabe i spil.
- Barnet er blevet præsenteret for højtlesning af en bog, hvor billederne er sparsomme. Her gælder det om at bruge fantasien og koncentrere sig om at lytte.
- Barnet er bevidst om sig selv og sin omverden (barnet tegner sig selv, sin familie, huset/lejligheden, familiens bil/cykler, hunden eller andet det føler et tilhørsforhold til).
- Barnet har fornemmelse af at sætte ord på og genfortælle, om oplevelser, lege, tegninger og er bevidst om, hvor det bor, dets alder, navnene på familiemedlemmer m.m.
- Barnet øver sig i at videregive en besked og i at genfortælle en historie.
- Barnet kan deltage i en samtale med forståeligt indhold.
- Barnet ved, at der er en forskel på bogstaver og tal. Barnet er blevet præsenteret for rim og remser.

Der henvises til Solrød Kommunes model for arbejdet med at skabe den gode overgang. [Solrød model](#) Arbejdet med den gode overgang skal tage afsæt i – og være i overensstemmelse med – Solrød Kommunes strategi for arbejdet med overgange.

## Inddragelse af lokalsamfundet

Det skal fremgå, hvordan lokalsamfundet inddrages i det pædagogiske arbejde med at etablere pædagogiske læringsmiljøer for børn. (Den styrkede pædagogiske læreplan, Rammer og indhold, s. 29).

Lokalsamfundet inddrages eksempelvis, når dagtilbudene går Luciaoptog på det lokale plejehjem, ved besøg på kommunens øvrige skoler, institutioner og dagpleje.

Lokalsamfundet inddrages også ved besøg på det lokale bibliotek, fælles indkøbstur i dagligvarebutik m.m.

Inddragelse af lokalsamfundet kan med fordel samtænkes med arbejdet med de centrale elementer fra det pædagogiske grundlag. Der kan eksempelvis arbejdes med elementet *dannelse* ved besøg på bibliotek og teater eller understøtte elementet *læring* i den lokale natur osv.

Det er vigtigt for os, at skabe en sammenhæng i børnenes liv, at børnene oplever, at være en del af nærmiljøet. Vi benytter de muligheder, der ligger i nærmiljøet, til at skabe oplevelser og læringsmiljøer for børnene.

I nærmiljøet ligger der forskellige legepladser, og naturarealer der ofte benyttes af både vuggestuen og børnehaven. Det giver børnene en almen viden inden for natur, samt en færden i trafikken. I vore skønne omgivelser har vi mulighed for, at lære børnene om, hvad der sker i naturen på de forskellige årstider og om forskellige insekter og krible krable dyr.

Vi bruger Solrød skoles idrætshal ugentligt til motoriske aktiviteter med børnehavebørn. Vi gør i perioder brug af den lille hal i Idrætscentret til b.la. vuggestuebørnene.

I vores nærmiljø har vi en brandstation som vi går ned og besøger. Derudover bruger vi på Solrød Bibliotek og benytter os af deres tilbud og lokaliteter.

Vi deltager i årlige jule gudstjeneste der afholdes for børnehavebørn i Jersie Kirke.

De kommende skolebørn dvs. storbørns grupperne besøger skoler og SFO ér inden start d. 1. april.

Skriv her, hvordan lokalsamfundet inddrages i det pædagogiske arbejde. Pædagogiske refleksioner i forbindelse hermed inddrages.

# Fysisk, psykisk og æstetisk børnemiljø

Arbejdet med det fysiske, psykiske og æstetiske børnemiljø skal integreres i det pædagogiske arbejde med etablering af pædagogiske læringsmiljøer.

Børnemiljøet skal vurderes i et børneperspektiv og børns oplevelser af børnemiljøet skal inddrages under hensyntagen til børnenes alder og modenhed. (Den styrkede pædagogiske læreplan, Rammer og indhold, s. 30)

Det fysiske læringsmiljø omfatter de fysiske rammer inde og ude og er f.eks. rettet mod at skabe "rum i rummet", som imødekommer konkrete behov i den aktuelle børne-

gruppe. Psykisk børnemiljø handler om at skabe et inkluderende og anerkendende miljø med plads til alle børn. Det æstetiske børnemiljø handler om, hvordan omgivelserne i dagtilbuddet ser ud. Det har eksempelvis betydning, hvorvidt dagtilbuddet fremstår overskueligt og ryddeligt.

I praksis er de pædagogiske læringsmiljøer indbyrdes forbundne og afhængige. I skriftliggørelsen heraf, kan det imidlertid være en fordel at dele op, således at det tydeligt fremgår, hvordan der arbejdes med det enkelte børnemiljø.

Det fysiske, psykiske og æstetiske læringsmiljø integreres i hverdagens pædagogiske rutiner og aktiviteter på følgende måde:

## **Fysisk læringsmiljø:**

Vi arbejder målrettet med det fysiske rum ude og inde, så det motiverer og inspirerer. Og der skabes fysisk og mentalt plads til spontan og organiseret leg. Det gør vi ved at arbejde med fleksible rum, der i overensstemmelse med vores børnesyn, nemt kan ændres i forhold til den pågældende børnegruppe.

## **Psykisk læringsmiljø:**

I løbet af dagen deler vi børnene op i mindre grupper, så der er plads og rum til det enkelte barn kan trives og udvikles som individ og i et fællesskab. Vi er opmærksom på den anerkendende tilgang til hinanden, den gode kommunikation og dialogen mellem os. Vi er bevidste om vores rolle som medskabere af et godt miljø, hvor man som barn, forældre, ansatte og samarbejdspartnere føler sig velkommen.

**Æstetisk læringsmiljø:**

Vi bruger aktivt æstetisk dokumentation, hvor børnene sætter fysisk spor. Eks. ved at udstille børnenes kreationer samt hænge billeder op af vores pædagogiske aktiviteter og ture ud af huset. Vi indretter og vedligeholder læringsmiljøerne indenfor og udenfor på en måde, som fremmer børnenes lyst til at bevæge, udfolde sig, fordybe sig og være nysgerrige, have stille lege m.m.

# De seks læreplanstemaer

Den lokale læreplan danner nu ramme om – og har beskrevet - arbejdet med det fælles pædagogiske grundlag med de centrale elementer forældresamarbejde, lokal-samfund, leg og læring m.fl.

I det følgende skal det pædagogiske arbejde med de 6 læreplanstemaer og de dertilhørende 12 mål tilsvarende beskrives og kobles på det forrige. Det skal fremgå, hvordan det pædagogiske læringsmiljø understøtter børns brede læring inden for og på tværs af de seks læreplanstemaer. (Den styrkede pædagogiske læreplan, Rammer og indhold, s. 32).

Læreplanstemaerne fremtræder og beskrives hver for sig. Det er imidlertid vigtigt at understrege, at arbejdet med læreplanstemaerne og de dertil hørende mål skal ske i kontinuerligt samspil med hinanden og gennem hele dagen, uge, måned og år.

Arbejdet med læreplanstemaerne tænkes sammen med de netop gennemgåede centrale elementer for arbejdet med det pædagogiske grundlag. Dette skal endvidere ske i sammenhæng og overensstemmelse med Solrød Kommunes pejlemærker, politiske mål og strategier. Disse fremgår i afsnittet som følger efter arbejdet med læreplanstemaerne.



# Alsidig personlig udvikling

Læreplanstemaet Alsidig personlig udvikling drejer sig om den stadige udvidelse af barnets erfaringsverden og deltagelsesmuligheder. Det forudsætter engagement, livsduelighed, gåpåmod og kompetencer til deltagelse.

Pædagogiske *mål* for læreplanstemaet:

1. Det pædagogiske læringsmiljø skal understøtte, at alle børn udfolder, udforsker og erfarer sig selv og hinanden på både kendte og nye måder og får tillid til egne potentialer. Dette skal ske på tværs af blandt andet alder, køn samt social og kulturel baggrund.
2. Det pædagogiske læringsmiljø skal understøtte samspil og tilknytning mellem børn og det pædagogiske personale og børn imellem. Det skal være præget af omsorg,

tryghed og nysgerrighed, så alle børn udvikler engagement, livsduelighed, gåpåmod og kompetencer til deltagelse i fællesskaber. Dette gælder også i situationer, der kræver fordybelse, vedholdenhed og prioritering. (Den styrkede pædagogiske læreplan, Rammer og indhold, s. 36-37).

Som nævnt indledningsvist, bliver begreberne *Mål - Indsats - Effekt* og *Fremadrettet indsats* nu centrale i udarbejdelsen af arbejdet med læreplanstemaerne. Begreberne fungerer som en ramme og understøtter en fælles og ensartet tilgang til arbejdet med læreplanstemaerne og kommunens pejlemærker, politiske mål og strategier.

Det pædagogiske læringsmiljø understøtter børnenes alsidige personlige udvikling på følgende måde:

I Poppelbo støtter vi børnene i at udvikle personlighed med en høj grad af selvværd (det jeg er) og selvtillid (det jeg kan). Børnene skal opleve sig selv som et værdifuldt medlem af fællesskabet samt opnå en forståelse for fællesskabet som værdifuldt. Børnene får mulighed for og støtte i at udvikle alsidige færdigheder og kompetencer for derigennem at udvide barnets handlemuligheder, frem for at begrænse dem.

## Mål:

Vi ønsker at børnene skal blive livsduelige og vise gåpåmod. Når de efter endt børnehavetid forlader Poppelbo, har de fået med i deres bagage "*at de er blevet den bedste udgave af sig selv*"

#### Indsats:

I Poppelbo er vi meget opmærksomme på at skabe de bedste udviklingsbetingelser, hvor der er stor fokus på at tilrettelægge aktiviteter, så der tages hensyn til barnets nærmeste udviklingszone. Vi forsøger i dagligdagens aktiviteter at følge op på børnenes initiativer, nysgerrighed og fantasi. Vi har fokus på at styrke børnenes personlige indre gennem anerkendelse, omsorg og respekt.

#### Effekt:

Vi kan se nogle børn der har en masse engagement, livsduelighed, gåpåmod og kompetencer til deltagelse i fællesskaber og sociale sammenhænge.

#### Fremadrettet indsats:

I Poppelbo vil vi skabe et godt og inspirerende børnemiljø. Vi justerer og indretter løbende i forhold til den/de børnegrupper vi har, så vi kan skabe de bedste betingelser for barnets alsidig personlig udvikling.

Det pædagogiske læringsmiljø tager udgangspunkt i det fælles pædagogiske grundlag på følgende måde:

Det er vigtigt for os at alle børn er del af et fællesskab – stort eller lille. Vi lærer dem at tage hensyn, lytte og give opmærksomhed til hinanden. Det er vigtigt at have gode venner, da det giver børnene følelsen af at høre til – en ven eller flere venner, de kan spejle sig i. De lærer at udvise empati, de leger, griner, føler tryghed og samhørighed med deres kammerater. Børnene udvikler sig gennem relationen til andre børn, at være inkluderet i et fællesskab. I det sociale fællesskab udvikles barnets personlighed over tid.

#### Mål:

At barnet skaber nye venskaber og lege.

#### Indsats:

Vi voksne støtter børnene i at skabe relationer. Vi skal anerkende og involverer os i barnets engagementer i verden. Vi skal være autentiske og tydelige voksne, der viser ægte følelser.

#### Effekt:

Barnet lærer at vi alle har stor værdi og at der skal være plads til os alle. Samlet set, kan Poppelbo beskrives som et sted, hvor vi har øje for det enkelte barn i børnegruppen og for hele børnegruppen. Et sted, hvor vi tager individuelle hensyn til det enkelte barn i fællesskabet, og hvor fællesskaber vægtes højt.

#### Fremadrettet indsats:

I Poppelbo vil vi skabe et godt og inspirerende børnemiljø. Vi justerer og indretter løbende i forhold til den/de børnegrupper vi har, så vi kan skabe de bedste betingelser for barnets alsidig personlig udvikling.

Det pædagogiske læringsmiljø understøtter de to pædagogiske mål for temaet **Alsidig personlig udvikling** på følgende måde:

Vi understøtter børnenes alsidige personlige udvikling gennem et tilpasser læringsmiljø til det enkelte barn, og differencer i forhold til alder og behov. Vi ser børnene og anerkender dem for det de gør. Vi har pædagogiske aktiviteter der udfordrer børnene i trygge relationer til de voksne, så de derigennem får tillid til egne potentialer. Vi opmuntrer og guider, og giver barnet tid hvis noget er svært. Børnene danner erfaringer i mindre grupper og i det store fællesskab. Vi laver pædagogiske aktiviteter hvor børnene skal stå frem, videns dele og vente på tur.

I rutinesituationer har vi blandt andet fokus på selvhjulpethed og vi opfordre til deltagelse. Vi er bevidste om at vi bremser børnenes udvikling ved at gøre det for dem. Dette er også en måde hvorpå de udvikler gåpåmod, selvværd og tillid til egne kompetencer.

#### Mål:

Børnene i vores dagtilbud skal opleve:

At have mod på livet samt erfaringer med sociale positioner og demokratiske processer.

At være nysgerrige og føle sig trygge i verden, så de kan holde fast, prioritere og fordybe sig med tillid til egne potentialer.

At kunne engagere sig samt lege og deltage i forskellige fællesskaber, hvor de kan få hjælp til at regulere deres følelser og håndtere både med. og modgang.

#### Indsats:

Vi skal skabe miljøer der er præget af omsorg og tryghed samt appellerer til nysgerrighed.

Der skal være miljøer der understøtter samspil og tilknytning mellem børn og det pædagogiske personale, samt børn imellem.

Vi ser hvordan børnene udfolder, udforsker og erfarer sig selv og hinanden gennem leg og aktiviteter – på tværs af alder køn, social og kulturel baggrund

Effekt:

Vi ser hvordan børnene udfolder, udforsker og erfarer sig selv og hinanden gennem leg og aktiviteter – på tværs af alder køn, social og kulturel baggrund

Fremadrettet indsats:

Vi vil forsat arbejde inkluderende

Temaet Alsidig personlig udvikling ses i samspil med de øvrige læreplanstemaer på følgende måde:

I arbejdet med barnets alsidige personlig udvikling, kommer bl.a. barnets sociale udvikling samt det kommunikative evner også i spil. At arbejde på tværs af læreplanstemaerne hjælper os med, at se det enkelte barns fulde potentiale.

# Social udvikling

Læreplanstemaet Social udvikling drejer sig om udvikling af sociale handlemuligheder og deltagelsesformer og foregår i sociale fællesskaber, hvor børnene kan opleve at høre til, og hvor de kan gøre sig erfaringer med selv at øve indflydelse og med at værdsætte forskellighed.

Gennem relationer til andre udvikler børn empati og sociale relationer, og læringsmiljøet skal derfor understøtte børns opbygning af relationer til andre børn, til det pædagogiske personale, til lokal- og nærmiljøet, til aktiviteter, ting, legetøj m.m.

Pædagogiske *mål* for læreplanstemaet:

1. Det pædagogiske læringsmiljø skal understøtte, at alle børn trives og indgår i sociale fællesskaber, og at alle børn udvikler empati og relationer.
2. Det pædagogiske læringsmiljø skal understøtte fællesskaber, hvor forskellighed ses som en ressource, og som bidrager til demokratisk dannelse. (Den styrkede pædagogiske læreplan, Rammer og indhold, s. 38-39).

Det pædagogiske læringsmiljø understøtter børnenes sociale udvikling på følgende måde:

Vi arbejder bevidst med at skabe læringsmiljøer der skaber og støtter sociale relationer.

Ved at indgå i venskaber og gruppefællesskaber lærer børnene, at give, få omsorg og respekt, samt opnå færdigheder i forhold til, at forhandle og argumenteret. Børnene skaber og udvikler identitet gennem deltagelse i det forpligtende fællesskab. Der er skabt små læringsmiljøer, hvor man som barn kan lege, være nysgerrig, udtrykke følelser og indgå i venskaber og relationer til andre børn.

## Mål:

At alle børn i Poppelbo oplever at være i forskellige positioner i det sociale fællesskab. Kan skabe og vedligeholde relationer til andre børn. Kan udvikle fornemmelse, forståelse og respekt for egne og andres følelser i fællesskabet. Indgå i et fællesskab, hvor der er fælles værdier og normer. Kunne sige til og fra, samt få kendskab til at forhandle og løse konflikter på en konstruktiv måde.

#### Indsats:

I Poppelbo har vi mange læringsmiljøer der er med til at danne sociale relationer. Dette kan være på stuen, på legepladsen, men også på kryds af afdelingen. Til vores samlinger deltager børnene i aktiviteter der øver dem i at lytte, indgå i dialoger og at stå frem i gruppen. I garderoben og på badeværelset øver børnene sig i at vente på tur, hjælpe hinanden og vise hensyn. Som personale er vi positive og tydelige rollemodeller og kulturskaber. Vi går foran, ved siden af og bag ved børnene og guider og hjælper i det omfang der er brug for dette.

#### Effekt:

Når børnene mestre handlinger, får succes er. Når børnene overleverer de gode værdier og normer til nye kammerater og de voksne. Når børnene hjælper hinanden eksempelvis i garderoben eller på badeværelset. Når børnene praktiserer gode værdier i det daglige sociale samvær med andre børn. Når vi kan se, at barnet opnår anerkendelse og oplever at høre til i et fællesskab.

#### Fremadrettet indsats:

I Poppelbo justere og indretter vi løbende i forhold til den/de børnegrupper vi har, så vi kan skabe de bedste betingelser for barnets sociale udvikling.

Det pædagogiske læringsmiljø understøtter de to pædagogiske mål for temaet Social udvikling på følgende måde:

At have en ven god og være en del af et fællesskab medvirker til at skabe trivsel for barnet. I Poppelbo støtter vi børnene i at danne venskaber på kryds og tværs af alder, køn og interesser. Børnene skal lære at give plads til og respektere hinandens forskelligheder. Når vi sammensætter små lege- eller aktivitetsgrupper, er det også med det sociale sammenspil for øje.

#### Mål:

Vi i Poppelbo vil gerne skabe et miljø hvor der tages udgangspunkt i at støtte barnet i at danne venskaber og respektere disse. Vi ønsker at se børnene udvikle empati for hinanden, samt udvikle en forståelse, tolerance og lære at respektere hinandens forskelligheder.

#### Indsats:

Vi hjælper barnet med at udvikle positive strategier til både at indgå i socialt samspil, samt konflikt-håndtering. Vi støtter barnet i at udtrykke sig verbalt og nonverbalt, samt til at kunne sige til og fra, når egne grænser overtrædes. Ligeledes taler vi med børnene om forskellighed, herunder at vi tænker og handler forskelligt.

Vi har øje på det enkelte barn i gruppen og er medvirkende til at støtte og udvikle barnets relationer og kompetencer. Vi guider de børn der har vanskelighed ved at lege og indgå i fællesskaberne. Vi går foran, ved siden af og bag ved børnene og guider og hjælper i det omfang der er brug for dette. Eksempelvis ved at sætte ord på det, de er optaget af. Vi bruger "Trin for Trin" og "Fri for mobberi" til at lære børnene om sociale relationer, samt hvordan man behandler og respekterer hinanden.

#### Effekt:

Når vi kan se der dannes venskaber/sociale relationer og disse respekteres, samt det enkelte barn deltagere aktiv i fællesskabet.

#### Fremadrettet indsats:

I Poppelbo justere og indretter vi løbende i forhold til den/de børnegrupper vi har, så vi kan skabe de bedste betingelser for barnets sociale udvikling.

Det pædagogiske læringsmiljø tager udgangspunkt i det fælles pædagogiske grundlag på følgende måde:

I Poppelbo tager vi udgangspunkt i bl.a. vores børnesyn og børneperspektiv, der tager udgangspunkt i den enkeltes forudsætninger, og dét, at vi positionerer os efter barnet eller børnegruppens behov. Vi lader børnene have medindflydelse på hverdagen, så den bliver meningsfuld, sjov og spændende. De voksne agerer som rollemodeller i det pædagogiske læringsmiljø, hvor børnene kan spejle sig i det de ser.

Vi er i dialog med forældrene om, hvordan vi i fællesskab samarbejder om deres barns udvikling. Er der eventuelt er noget vi alle skal være opmærksomme på, så vi sammen kan støtte barnets i dets udvikling.

#### Mål:

At vi i Poppelbo har fokus på børnesynet i vores interaktion med barnet og deres forældre. At vi kan skabe et godt og trygt miljø, hvor man har lyst til at indgå i sociale relationer.

#### Indsats:

I Poppelbo har vi stor fokus på at have den daglige dialog med forældre, hvor vi lige får talt sammen om barnets trivsel den pågældende dag.

Vi har øje på det enkelte barn i gruppen og er medvirkende til at støtte og udvikle barnets relationer og kompetencer. Vi har også fokus på barnets placering i fællesskabet og støtter barnet i en positiv selvopfattelse.

#### Effekt:

Nå vi kan se vores læringsmiljøer fremmer det enkelte barn til, at evne empati, tilknytning og sociale færdigheder, der er nøglen til fællesskaber.

#### Fremadrettet indsats:

I Poppelbo justere og indretter vi løbende i forhold til den/de børnegrupper vi har, så vi kan skabe de bedste betingelser for barnets sociale udvikling.

Temaet Social udvikling ses i samspil med de øvrige læreplanstemaer på følgende måde:

Social udvikling og de øvrige fem læreplanstemaer udgør forskellige blikke på barnets brede læring, som finder sted hver dag, hele dagen. De fleste situationer i det pædagogiske læringsmiljø rummer potentiale for, at børnene kan udvikle sig inden for flere af de seks temaer på samme tid. Under en tur i skoven kan en gruppe børn fx både gøre sig erfaringer med natur og udeliv og styrke deres indbyrdes relationer. Arbejdet med læreplanstemaer kan og skal derfor være en integreret del af hverdagen.



# Kommunikation og sprog

Læreplanstemaet Kommunikation og sprog handler om, at børns kommunikation og sprog tilegnes og udvikles i nære relationer med barnets forældre, i fællesskaber med andre børn og sammen med det pædagogiske personale.

Det centrale for børns sprogtilegnelse er, at læringsmiljøet understøtter børns kommunikative og sproglige interaktioner med det pædagogiske personale. Det er ligeledes centralt, at det pædagogiske personale er bevidst om, at de fungerer som sproglige rollemodeller for børnene, og at børnene guides til at indgå i fællesskaber med andre børn.

Pædagogiske *mål* for læreplanstemaet:

1. Det pædagogiske læringsmiljø skal understøtte, at alle børn udvikler sprog, der bidrager til, at børnene kan forstå sig selv, hinanden og deres omverden.
2. Det pædagogiske læringsmiljø skal understøtte, at alle børn opnår erfaringer med at kommunikere og sprogliggøre tanker, behov og ideer, som børnene kan anvende i sociale fællesskaber. (Den styrkede pædagogiske læreplan, Rammer og indhold, s. 40-41).

Det pædagogiske læringsmiljø understøtter børnenes kommunikation og sprog på følgende måde:

I Poppelbo har vi særlig fokus på børns sprog i et udviklings- og læringsperspektiv, fordi den sproglige udvikling har stor en betydning for barnets muligheder ved deltagelse i sociale sammenhænge. At arbejde med kommunikation og sprog handler om, at stimulere og styrke børnenes sprogtilegnelse, udtale, sprogforståelse og kommunikative kompetencer. Et veludviklet sprog er væsentligt i sociale sammenhænge. Barnet har større mulighed for at blive forstået og har lettere ved, at kommunikere med andre, hvis det har et rigt og nuanceret sprog.

I Poppelbo motiveres børnene til at udvikle sproget gennem det sociale samvær. Alle har med hinanden at gøre (i eget team) på tværs af alder og gennem det fysiske og sociale læringsmiljø. Læring og udvikling af sprog, relationer og opmærksomhed hænger sammen med læringsmiljøet.

Det er Poppelbos` opgave at skabe sprogstimulerende miljøer, der styrker sprogtilegnelse. Vi tilrettelægger rammer med muligheder for at forstå de begreber og regler, der gælder for det danske sprog. Vi indretter og organiserer legezoner på stuerne med interesseområder, som er et godt grundlag for sproglig udvikling og læring. Vi sikre, at der er alderssvarende legetøj og eller materialer, samt bøger

tilgængelige for børnene. Vi organiserer os i mindre grupper og har eksempelvis en pædagogisk aktivitet som musik og bevægelse.

#### Mål:

At børnene tilegner og bruger sproget forståeligt i deres hverdag, samt får kendskab til de sproglige udtryksformer – tale, kropssprog og mimik.

At der er fokus på sprogudvikling for tosprogede børn.

#### Indsats:

Som gode sproglige rollemodeller understøtter vi barnet i, at bruge sproget aktivt, så det oplever sig forstået. Vi aflæser barnets blikretning, mimik, gestik og følelser og viser barnet interesse. Vi er nærværende og hjælper barnet på vej i forhold til at udtrykke følelser, indgå i fællesskaber, stille spørgsmål og forklare sig. Vi understøtter barnet i at kunne sige til og fra, løse konflikter og opnå kompromisser. Der tales med børnene fremfor til børnene.

#### Effekt:

At børnene udvikler støtte ordforråd og en bedre sprogforståelse.

#### Fremadrettet indsats:

I Poppelbo justere og indretter vi løbende i forhold til den/de børnegrupper vi har, så vi kan skabe de bedste betingelser for barnets kommunikation og sprog. Vi har fokus på sprogindsatsen. De sprogsvarlige pædagoger sprogscreener børnene ved 3 og 5 års alderen og står til rådighed for forældre i samarbejdet omkring barnets sproglige udvikling.

Det pædagogiske læringsmiljø understøtter de to pædagogiske mål for temaet Kommunikation og sprog på følgende måde:

Vi skaber miljøer hvor voksne anvender et nuanceret og nærværende sprog, samt sikrer alles mulighed for at indgå i sproglige samspil og dialoger på tværs af alder, køn, modersmål og social baggrund.

Vi har en hverdag med dialogisk læsning, højtlesning, rim og remser, sange og sanglege. I vuggestuen er der gentagelser, hvor vi synger de samme sange, sanglege rim og remser mange gange.

Der bliver arbejdet sprogligt i tiden før en aktivitet. Vi taler om "Hvad skal vi nu?" under aktiviteten sættes der ord på det vi sammen oplever her og nu. Efter aktiviteten har vi dokumentation i form af tegninger, dialog og billeder.

Sprogindsatsen er i alle teams en integreret del af hverdagen. Sproget medtænkes i alt, hvad vi laver og er således en væsentlig del af vores daglige rutiner, uanset om vi læser i en bog, er i gang med en aktivitet, spiser frokost eller er i færd med at tage tøj på i garderoben.

#### Mål:

At barnet udvikler et ordforråd og har forståelse for kommunikation. At sproget bruges i kontakten til andre og til at løse konflikter med, samt kan fortælle om sine oplevelser og tanker.

#### Indsats:

Vi skal anvende et nuanceret og nærværende sprog, samt sikrer alles mulighed for, at indgå i sproglige samspil og dialoger på tværs af alder, modersmål og social baggrund.

Der skal være adgang til legetøj, bøger spil m.m. som kan anvendes med og uden voksnes hjælp,

#### Effekt:

At børnene er trygge ved at sige noget i støtte eller mindre grupper. At de bliver nysgerrige på at lege med ordene og sproget samt de udvikler et godt ordforråd.

Sprog er en forudsætning for at udtrykke sig og kommunikere med andre. Sprog skaber kontakt og det er vigtigt at træne dialogen, så barnet i fællesskabet kan tale, lytte stille spørgsmål, give svar og være aktive i fælles aktiviteter.

#### Fremadrettet indsats:

I Poppelbo justere og indretter vi løbende i forhold til den/de børnegrupper vi har, så vi kan skabe de bedste betingelser for barnets Kommunikation og sprog. Holder fokus på den daglige kommunikation finder sted barn/barn og barn/voksen imellem.

Det pædagogiske læringsmiljø tager udgangspunkt i det fælles pædagogiske grundlag på følgende måde:

I forhold til det fælles pædagogiske grundlag, er vi opmærksomme på barnet som individ og barnets nærmeste udviklingszone. vi møder barnet, der hvor barnet er i sin udvikling.

I arbejdet med kommunikation og sprog har vi fokus på det enkelte barns potentiale.

Den daglige sprogudvikling i vuggestuen sker eksempelvis gennem bøger, rim og remser, sang og musik, sanglege. Der gøres meget ud af at stimulere den sproglige udvikling i den tætte, trygge og nære relation, der er mellem barnet og det voksne. Vi har fokus på at følge barnets blikretning, for at fange hvad barnet er optaget af og dernæst sætte ord på det vi ser sammen. Vi svarer på barnets pludren, sætter ord på barnets udtryk samt bruger gestik og mimik i dialoger med børnene. I vuggestuen er italesættelsen af hverdagens rutiner vigtige, da det er gentagelser der sker hver dag over hele dagen, børnene hører derfor de samme ord mange gange samtidig, med at barnet lærer at forstå sig selv i situationen, fordi der sættes ord på det de gør.

I børnehaven handler det særligt om at have respekt for samtalen, så børnene kan gøre sig erfaringer med at sætte ord på det, de tænker og gør. Men også at lære dem måden man kommunikerer på med hinanden, vi venter på den anden er færdig med at tale, vi lytter og afbryder ikke.

For de børn, der har behov for ekstra sprogstimulering tilrettelægges den nødvendige indsats. Dette sker i samarbejde med forældrene og barnets pædagoger på stuen.

Det forventes, at forældrene er medansvarlige i inddragelsen af sprogarbejdet for deres barns start, så de aktivt tager del i dets sproglige udvikling.

I samarbejdet tages der udgangspunkt i hvor barnet skal støttes sprogligt – ud fra dets udviklingsmæssige niveau fra en eventuelt sprogvurdering.

Alle voksne omkring barnet er sproglige rollemodeller, men forældrene har en særlig vigtig position i forbindelse med barnets sproglige udvikling. Se også [www.sprogpakken.dl](http://www.sprogpakken.dl)

#### Mål:

At skabe et trygt sprogligt miljø, hvor børnene oplever en tryghed i, at bruge og udvikle sproget. At kunne udtrykke egne følelser, - kunne forstå andres og at kunne sætte ord på hvad de oplever i møder med omgivelserne.

#### Indsats:

At vi her i Poppelbo i alle situationer er opmærksomme på, hvordan vi støtter og, styrker alle børns sproglige udvikling

Hertil anvender vi bl.a. *Dialogisk læsning*. Børns sprog udvikles i dialoger. Det er derfor et fokus fra vores side, at vi bruger et nuanceret korrekt sprog, som fremmer kontakt, forståelse og samarbejde.

Det er ligeledes et opmærksomhedspunkt ikke kun at stille ja og nej spørgsmål, men at udvide sproget ud fra barnets nærmeste udviklingszone.

Effekt:

At børnene- uanset nærmeste udviklingszone kan udtrykke egne følelser, kan forstås af andre, kan sætte ord på, hvad de oplever i mødet med omgivelserne.

Fremadrettet indsats:

Vi fortsætter med de tiltag vi allerede har i gang og justerer og indretter løbende i forhold til den/de børnegrupper vi har.

Vi fortsætter det gode samarbejde vi har med forældrene og giver råd og vejledning i hvordan der kan arbejdes med sprog i hjemmet, hvis dette ønskes. Vi fortsætter det gode samarbejde med eksterne samarbejdspartner.

Temaet Kommunikation og sprog ses i samspil med de øvrige læreplanstemaer på følgende måde:

Når vi arbejder med et læreplanstema vil vi uundgåeligt også arbejde med andre læreplanstemaer. Arbejdet med sprog og kommunikation foregår i alle aktiviteter i løbet af en dag. Derfor kommer alle 6 læreplanstemaer i spil, helt afhængig af hvilken aktivitet eller rutine vi er i.

# Krop, sanser og bevægelse

Læreplanstemaet Krop, sanser og bevægelse handler om, at børn er i verden gennem kroppen, og når de støttes i at bruge, udfordre, eksperimentere, mærke og passe på kroppen – gennem ro og bevægelse – lægges grundlaget for fysisk og psykisk trivsel.

Kroppen er et stort og sammensat sansesystem, som udgør fundamentet for erfaring, viden, følelsesmæssige og sociale processer, ligesom al kommunikation og relationsdannelse udgår fra kroppen.

Pædagogiske *mål* for læreplanstemaet:

1. Det pædagogiske læringsmiljø skal understøtte, at alle børn udforsker og eksperimenterer med mange forskellige måder at bruge kroppen på.
2. Det pædagogiske læringsmiljø skal understøtte, at alle børn oplever krops- og bevægelsesglæde både i ro og i aktivitet, så børnene bliver fortrolige med deres krop, herunder kropslige fornemmelser, kroppens funktioner, sanser og forskellige former for bevægelse. (Den styrkede pædagogiske læreplan, Rammer og indhold, s. 42-43)

Det pædagogiske læringsmiljø understøtter udviklingen af børnenes krop, sanser og bevægelse på følgende måde:

Når vi arbejder med krop, sanser og bevægelse drejer det sig om sundhed og udvikling af fin og grov motorik, sanser, udholdenhed, styrke og koordination. Barnets evne til at forstå og mestre kroppen har stor betydning for dets udvikling og livskvalitet.

Poppelbos` opgave er i den forbindelse, at sikre, at kropsforståelse og bevægelse er en integreret del af barnets hverdag. Barnet skal have viden om mad og sundhed og mulighed for fysisk aktivitet. Så det udvikler dets motorik og sanser, udholdenhed, styrke og kropsforståelse.

Vores læringsmiljøer inde og ude giver mulighed for at barnet kan styrke og udfordre sin krop. Uderummet giver barnet stor mulighed for at sanse og bevæge sig. Ved brug af legepladsen og naturen omkring os skabes der varieret bevægelsesmuligheder. I legen så vel som i aktiviteter er der fokus på, at barnet bruger og udforsker sin krop. Eksempelvis motorikbane, cykelbane, sanse lege, yoga, boldspil m.m.

## Mål:

At børnene oplever glæden ved fysisk udfoldelse inde som ude.

At det er sjovt at bevæge sig, tumle, kravle løbe, hoppe etc.

At børnene bliver selvhjulpne og har lysten til at prøve selv.

Indsats:

Vi skal i alle hverdagens aktiviteter, rutiner og læringsmiljøer tilrettelægge, så barnet hele dagen får mange muligheder for at bruge sin krop og gøre sig erfaringer med den. Barnets fin og grov motorik skal udfordres.

Effekt:

Alt efter alder vil vi meget gerne se nysgerrige børn der har lyst og mod til at udfordre sig selv fysisk. At børnene er glade for at bevæge og kan lide at bruge kroppen. At børnene kender deres krop og kan mærke og regulere sig selv.

At børnene har alderssvarende grov og finmotoriske færdigheder.

Fremadrettet indsats:

I Poppelbo justere og indretter vi løbende i forhold til den/de børnegrupper vi har, så vi kan skabe de bedste betingelser for barnets krop, sanser og bevægelse.

Det pædagogiske læringsmiljø understøtter de to pædagogiske mål for temaet Krop, sanser og bevægelse på følgende måde:

Vores børnesyn bygger på, at børn gør det bedste de kan. Børn skal have lov at prøve selv og det gælder i høj grad, når vi taler om læringsmiljøer, der skal understøtte krop, sanser og bevægelser. Kroppen skal bruges, mærkes, føles udfoldes og udfordres for at danne sig erfaringer omkring, hvad den kan og er i stand til – både i ro og i bevægelse. Børnene danner sig kropsidentitet igennem kropslige erfaringer i sociale samspil med andre børn og voksne.

Mål:

Vi understøtter børnene så de oplever glæde og stolthed ved det man kan bruge sin krop til. At de kan tage initiativer til leg og eksperimenterer med krop og sanser, samt have tillid til og glæde ved bevægelse og sansende indtryk.

Indsats:

Vi støtter børnenes naturlige bevægelsesglæde. "Skubber" og motiverer, samt går foran med, at igangsætte lege og signalere glæde og lyst til, at bevæge sig.

Effekt:

At børnene oplever glæde og stolthed ved det, at man kan bruge sin krop til.

Fremadrettet indsats:

Vi vil fremadrettet som voksne motivere til bevægelse og kropslige udfoldelse. Vi vil stadigvæk gå med på børnenes initiativer til bevægelse. Vi vil blive ved med at inspirere til bevægelse gennem leg og de aktiviteter vi sætter i gang.

Det pædagogiske læringsmiljø tager udgangspunkt i det fælles pædagogiske grundlag på følgende måde:

I forhold til det fælles pædagogiske grundlag, er vi opmærksomme på barnet som individ og barnets nærmeste udviklingszone. Vi møder barnet, der hvor barnet er i sin udvikling.

I arbejdet med udviklingen af børnenes krop, sanser og bevægelse arbejder vi blandt andet i små læringsgrupper for at skabe rum til det enkelte barn.

Vores børnesyn bygger på, at børn gør det bedste de kan. Børn skal have lov at prøve selv. Vi understøtter og udfordrer børnene ved at sætte rammerne for blandt andet motorisk aktivitet der giver forskellige sanselige og kropslige erfaringer. Vi løber op og ned af bakken på børnehavens legeplads, går balancegang på sandkasserne, går på motorikbane der kan laves på stuerne eller udenfor og meget mere.

Vi tror på, at børns oplevelser med krop og bevægelsesglæde kræver voksne omkring dem, som giver bevægelse lov til at fylde i hverdagen.

Vi er særligt opmærksomme på forældrene som samarbejdspartner, der skal være med til at give børnene de bedste betingelser for udviklingen af krop og sanser.

Ved behov vejleder vi individuelt i forhold til det enkelte barns udvikling.

Vi vejleder generelt i forhold til at ALLE børn har de bedste betingelser for at udvikle sig, hvis de får lov.



Det gælder både, når de skal lære at gå, kravle op på stolen, vaske hænder, tage sko på, lyne lynlåsen selv meget mere.

#### Mål:

Alle børn har plads til kropslig udfoldelse og mangfoldighed, og børnenes behov og initiativer følges og understøttes.

#### Indsats:

Vi tilpasser os børnegruppen til de forskellige aktiviteter. Vi tilrettelægger bevægelsesaktiviteter inden for det enkelte barns zone for nærmeste udvikling,

Vi motiverer til bevægelse og kropslig udfoldelse og gå med på børnenes initiativer og bevægelse. Vi skal gå bagved, ved siden af og foran i børnenes oplevelser af krops- og bevægelsesglæde

#### Effekt:

At børnene oplever glæden ved fysisk udfoldelse inde som ude.

At børnene kan mærke sig selv.

At børnene bliver selvhjulpne og har lysten til at prøve selv.

#### Fremadrettet indsats:

I Poppelbo justere og indretter vi løbende i forhold til den/de børnegrupper vi har, så vi kan skabe de bedste betingelser for barnets krop, sanser og bevægelse. Vi forsætter det gode forældresamarbejde vi har med vores forældre.

Temaet Krop, sanser og bevægelse ses i samspil med de øvrige læreplanstemaer på følgende måde:

Når vi arbejder med et læreplanstema vil vi uundgåeligt også arbejde med andre læreplanstemaer. I arbejdet med krop, sanser og bevægelse kommer blandt andet barnets alsidige personlige udvikling i spil. Når barnet oplever glæde ved at bruge sin krop og har en oplevelse af at være selvhjulpne, udvikler barnet mod og tro på sig selv.

# Natur, udeliv og science

Læreplanstemaet Natur, udeliv og science handler om, at naturoplevelser i barndommen både har en følelsesmæssig, en kropslig, en social og en kognitiv dimension.

Naturen er et rum, hvor børn kan eksperimentere og gøre sig de første erfaringer med naturvidenskabelige tænke- og analysemåder. Men naturen er også grundlag for arbejdet med bæredygtighed og samspillet mellem menneske, samfund og natur.

Pædagogiske *mål* for læreplanstemaet:

1. Det pædagogiske læringsmiljø skal understøtte, at alle børn får konkrete erfaringer med naturen, som udvikler deres nysgerrighed og lyst til at udforske naturen, som giver børnene mulighed for at opleve menneskets forbindelse med naturen, og som giver børnene en begyndende forståelse for betydningen af en bæredygtig udvikling.
2. Det pædagogiske læringsmiljø skal understøtte, at alle børn aktivt observerer og undersøger naturfænomener i deres omverden, så børnene får erfaringer med at genkende og udtrykke sig om årsag, virkning og sammenhænge, herunder en begyndende matematisk opmærksomhed. (Den styrkede pædagogiske læreplan, Rammer og indhold, s. 44-45).

Det pædagogiske læringsmiljø understøtter, at børnene gør sig erfaringer med natur, udeliv og science på følgende måde:

I Poppelbo tror vi på, at vores fornemmeste opgave i forhold til at sikre et, et læringsmiljø, der understøtter natur, udeliv og science er vores engagement, vores nysgerrighed og vores understøttende tilgang til naturen. Arbejdet med natur, udeliv og science drejer sig om, at give børnene erfaringer og førstehåndsindtryk med og i naturen og udeliv.

I Poppelbo vægter vi udelivet højt og har derfor mange aktiviteter udenfor. Vore legepladser er indrettet så der er mulighed for at understøtte et aktivt udeliv. Vi har træer, buske og krat til at klatre i og bygge huler og gemme sig. Vi har en mindre fodboldbane, hvor der er mulighed for boldspil. Vi har i børnehaven en bålhytte, hvor der laves bål mad. Vi har små legehuse og klatremoduler, plantekasser og sansemotorisk miljø i vuggestue og mange andre spændende ting.

## Mål:

At børnene oplever glæde og fortrolighed ved naturen, samt udvikler respekt for natur og miljø.

#### Indsats:

Vi bestræber os på at følge årstiderne ved at være ude i alt slags vej. Vi laver bål og tilbereder mad over bål.

Vi undersøger og eksperimenterer i naturen både på legepladsen men også i nærområdet.

Vi lærer børnene at værne om naturen ved ikke at smide affald, spare på vand, træde på en snegl o. lign.

#### Effekt:

Når vi ser børn der viser glæde og lyst til at være/bruge naturen. Når vi kan se børnene har respekt for naturen og passer på den, samt stiller nysgerrige spørgsmål.

#### Fremadrettet indsats:

Det pædagogiske læringsmiljø tager udgangspunkt i det fælles pædagogiske grundlag på følgende måde:

I forhold til det fælles pædagogiske grundlag, er vi opmærksomme på barnet som individ og barnets nærmeste udviklingszone. vi møder barnet der hvor det er i sin udvikling.

Vores pædagogiske grundlag handler om fællesskaber og om at være til stede sammen her og nu i øjeblikket. Derfor er det naturligt, at også dette læreplanstema tager sit udgangspunkt i fællesskabet og det at være sammen om og nysgerrige på et fælles tredje. Natur, udeliv og Science er derfor noget vi er sammen om, noget vi gør sammen og hvor vi eksperimenter og åbner nye døre og forståelser sammen. Når man gør noget nyt sammen, udfordres man i at skabe en forståelse, der giver et bredere perspektiv, end hvis man gør det alene Vi styrker børnenes motivation til at deltage i fællesskabet, hvor man mødes og er fælles om "noget" i udelivet og naturen. Relationer og venskaber uddybes og de sociale spilleregler og sprog læres.

Vores opgave er at give børnene mulighed for at opleve glæden ved at være i naturen på forskellige årstider. At være med til at lægge den grundlæggende dannelse og forståelse hos børnene, så de udviser respekt for naturen og dens ressourcer

Vi styrker børnenes motivation til at deltage i fællesskabet, hvor man mødes og er fælles om "noget" i udelivet og naturen. Relationer og venskaber uddybes og de sociale spilleregler og sprog læres.

Erfaringer fås ved at færdes ude dagligt. Enten på legepladsen og/eller ture i nærområdet, samt lave eksperimenter. De får erfaringer og en ny viden, og udvikler sig ved, at øve sig i eksperimenter, samtidig med at relationer og venskaber styrkes.

#### Mål:

At børnene får glæde, kendskab, respekt, forståelse for naturen.

Naturen skal være en integreret del af børnenes hverdag.

#### Indsats:

Vi er engagerede, vidende, medlevende, nysgerrige og anerkendende voksne

Vi følger børnenes spor og understøtter deres naturlige nysgerrighed.

Vi støtter og guider i at turde øve sig igen og igen

#### Effekt:

At børn udvikler glæde ved at udforske sanser og lege i naturen

At børn får kendskab, samt udvikler respekt for naturen

#### Fremadrettet indsats:

Vi skal blive ved med opmuntre børnene til at foretage egne undersøgelser.

Vi skal støtte og guide dem i at turde øve sig igen og igen for derved at opbygge en grundlæggende tillid til egne ideer og evner.

Vi har fokus på, at alle børn bliver inddraget i de aktiviteter og forløb vi arbejder med, således at alle er med i børnefællesskabet

Det pædagogiske læringsmiljø understøtter de to pædagogiske mål for temaet Natur, udeliv og science på følgende måde:

I forhold til det fælles pædagogiske grundlag, er vi opmærksomme på barnet som individ og barnets nærmeste udviklingszone. vi møder barnet der hvor det er i sin udvikling.

Science handler især om at understøtte børnenes forståelse for naturvidenskabelige fænomener og teknologier. Ved hjælp af undren og eksperimenter får børnene egne erfaringer og får udfordret deres viden.

Vi vil skabe rum og tid til leg og fordybelse i naturen. I dagligdagen er børnene i tæt kontakt med kryb og kravl som biller, regneorme, mariehøns o.lign. Vi giver børnene mulighed for at undersøge naturen på vores legepladser. Vi har skovle, forstørrelsesglas, små glas til smådyr. Børnene kan grave efter orme og finde snegle og biller som de kan studere på nærmeste hånd. indretter vores udearealer, så de inspirerer børnene til at gå på opdagelse. Børnene har mulighed for at gå på opdagelse, pirre deres nysgerrighed og inddrage naturen i deres lege, når de løfter sten, graver efter orme, finder mælkebøtter og puster frøene ud. Vores legepladser rummer mange muligheder for både spontane og planlagte aktiviteter.

Vi lærer også børnene, at færdes i naturen og hvordan vi passer på den.

Hvert år deltager vi i Danmarks Naturfredningsforenings affaldsindsamling i naturen. Børnene er med til at fjerne meget affald og samtidig lærer børnene en masse om affald, genbrug, sortering og meget andet.

I hverdagen taler vi med børnene ved måltidet om eksempelvis æbler og dets kerner i kernehuset. Vi har hele stykker frugt med ind på stuen, så børnene kan se hvordan et æble/kernehus ser ud.

Vi starter her til foråret et planteprojekt, hvor vi har indkøbt små drivhuse. Vi vil inddrage børnene i at så, spire og høste grønsager.

Økologi er vores mærkesag og i køkkenet tilstræbes der på at få guldmærket i økologi. Vi er opmærksomme på bæredygtighed og miljøet og anvendelse af naturens ressourcer.

Science handler især om at understøtte børnenes forståelse for naturvidenskabelige fænomener og teknologier

Vi laver små forsøg som eksempelvis. Om vinteren tager vi en snebold ind på stuen på en tallerken og ser den smelter og bliver til vand. Vi forsøger os med sæbebobler i frostvej, hvor resultatet er de bliver omdannet til små kugler af is. Vi laver is lygter ud af vand og balloner. Det gav et flot lysspil.

Vi anvender pusteteknikker, der viser hvor meget eller lidt man skal puste for, at en fjer flyver.

Vi har noget undersøgelsesudstyr som eksempelvis forstørrelsesglas,

Som forældre kan I hjælpe jeres ved at:

Undersøge og snakke om træer, blomster, blade, buske mm. Finde små og store dyr i skovbunden. Læs om dyrene i børnebøgerne. Tage til stranden og soppe eller medbringe et fiskenet til at fange små krabber. Gå i alt slags vejr og tale om, hvordan vejret er.

#### Mål:

At børnene har kendskab til årsager sammenhænge i naturen. Eksempelvis naturens fænomener som årstidernes skiften, hvor naturen forandrer sig. Fra vinter med sne og kulde til forårets spirende vækst, til sommer med sol og varme og derefter efterårets regn og blæst der varsler at vinteren kommer igen.

At børnene oplever/erfarer naturen som rum for leg, fantasi og sansning.

#### Indsats:

En af vores opgaver er at være med til at lægge den grundlæggende dannelse og forståelse for naturen hos børnene. Vi udfordrer børnene på forskellige niveauer tilpasset deres udvikling og kompetencer. Vi voksne følger børnenes spor og understøtter deres nysgerrighed.

#### Effekt:

Børnene udvikler respekt og forståelse for naturen. De oplever fortrolighed og glæde ved at være i naturen.

Børnene lærer naturen at kende med alle sanser og oplever den som kilde til og rum for leg, oplevelser, udforskning og viden.

#### Fremadrettet indsats:

Medarbejderne giver børnene mulighed for at sanse, opleve og fordybe sig i naturen.

Børnene stadigvæk møder medlevende, interesserede og ansvarlige voksne der animerer respekt for naturen og dyrelivet.

At vi stadigvæk fastholder den en uge om året at arbejde med miljøbevidsthed, hvor vi fx er med i naturfredningsforeningen indsamling af skrald.

Temaet Natur, udeliv og science ses i samspil med de øvrige læreplanstemaer på følgende måde:

Når vi arbejder med et læreplanstema vil vi ungåeligt også arbejde med andre læreplanstemaer. Når vi har fokus på natur, udeliv og science kommer alle 6 læreplanstemaer i spil. Især krop, sanser og bevægelse. Det er en sanseoplevelse at være i naturen og børnenes motoriske evner udfordres på en anden måde end inde for.

# Kultur, æstetik og fællesskab

Læreplanstemaet Kultur, æstetik og fællesskab handler om, at kultur er en kunstnerisk, skabende kraft, der aktiverer børns sanser og følelser, ligesom det er kulturelle værdier, som børn tilegner sig i hverdagslivet.

Gennem læringsmiljøer med fokus på kultur kan børn møde nye sider af sig selv, få mulighed for at udtrykke sig på mange forskellige måder og forstå deres omverden.

Pædagogiske *mål* for læreplanstemaet:

1. Det pædagogiske læringsmiljø skal understøtte, at alle børn indgår i ligeværdige og forskellige former for fællesskaber, hvor de oplever egne og andres kulturelle baggrunde, normer, traditioner og værdier.
2. Det pædagogiske læringsmiljø skal understøtte, at alle børn får mange forskellige kulturelle oplevelser, både som tilskuere og aktive deltagere, som stimulerer børnenes engagement, fantasi, kreativitet og nysgerrighed, og at børnene får erfaringer med at anvende forskellige materialer, redskaber og medier. (Den styrkede pædagogiske læreplan, Rammer og indhold, s. 46-47)

Det pædagogiske læringsmiljø understøtter at børnene gør sig erfaringer med kultur, æstetik og fællesskab på følgende måde:

I Poppelbo skaber vi blandt andet læringsmiljøer, der understøtter kultur, æstetik og fællesskab via højtiderne. Vi gør meget ud af traditioner, som jul hvor vi laver julepynt og synger julesangen. Vi har årligt et forældrearrangement for alle i Poppelbo, hvor skolegruppen optræder med Lucia- og nisseoptog. Ligeledes fejre vi påske med påskefrokost, fastelavn, Sankt Hans, Halloween, hvor vi laver diverse aktiviteter i disse forbindelser. Vi holder bedsteforældre/bedste voksen dag en fredag i maj måned, hvor der plantes blomster og hygges på legepladserne.

Vi skaber også muligheder for, at børnene hører om forskellige normer i forbindelse med højtider, da vi taler med børnene om hvordan de gør hjemme hos dem. På den måde bliver børnene præsenteret for en forskellighed i traditioner.

Vi har temauger som eksempelvis indianer om sommeren, hvor vi dykker ned i traditioner omkring emne og inddrager forskellige materialer, sange, dans og meget mere. Vi har i hver afdeling et aktivitetsrum, hvor børnene har mulighed for at benytte sig af forskellige materialer. Vi klipper, klister,



tegner og maler. Børnenes stuer og på gangene udsmykkes med børnenes egne kreationer og vi er opmærksom på æstetik i indretningen.

Vi holder samling hver dag med forskellige temaer. Vi synger og laver fagter. Vi leger sanglege, hvor der kan være flere med, samt sanglede der bruges til at udtrykke følelser for f.eks. en glad/sur trolde.

Vi vægter læsning, sang og musik højt. Bøger er i børnehøjde, så børnene selv kan tage en bog og fordybe sig i.

#### Mål:

At børnene tilegner sig viden om danske traditioner og møde kulturen i dens mangfoldige former og udtryk.

At børnene får kendskab til forskellige kreative processer, materialer og redskaber.

#### Indsats:

At personalet er engagerede, igangsætter og har en formidlingslyst. Har øje for og vilje til at følge børnenes spor. Giver fri proces, men også styre, sætte rammen og danne basis for børns kreativitet og nytænkning.

#### Effekt:

At børnene viser genkendelse ved traditioner og kender disses indhold.

At børnene er kreative og vil eksperimentere med forskellige materialer

#### Fremadrettet indsats:

Vi vil fortsætte med at være engagerede, igangsætter som beskrevet i "indsats". Samtidig vil vi justerer ind i forhold til det enkelte barn samt børnegruppen.

Det pædagogiske læringsmiljø understøtter de to pædagogiske mål for temaet Kultur, æstetik og fællesskab på følgende måde:

I forhold til det fælles pædagogiske grundlag, er vi opmærksomme på barnet som individ og barnets nærmeste udviklingszone. vi møder barnet der hvor det er i sin udvikling.

Personalet i Poppelbo har stor fokus på vigtigheden af, at kunne indgå i forskellige fællesskaber. I fællesskabet og samværet, øver vi os i at være sammen i både små og store fællesskaber. *Fri for mobberi* bruges til at understøtte børnenes forståelse af og deltagelse i fællesskabet

Demokratiet er i fokus, børnene øver sig i at ytre sig i gruppen, at lytte til andre og at vente på tur. Til samling drøfter vi normer og regler og hvad der optager børnene. Børn skaber ofte deres særlige kulturelle udtryk som en del af deres fællesskaber. De leger med lyde og bevægelser på forskellige måder og tager eksempelvis legetøj og fysiske steder i brug på egne betingelser. Børn hjælper hinanden. De lærer af hinanden og videregiver hinandens erfaringer og kompetencer

Vores samlinger er præget af gentagelser. Der synges de samme sange, vi taler om dagen, årstiden, hvad vi skal spise og hvad vi skal lave i dag. Gentagelser og genkendeligheden giver børnene en tryk og forudsigelig dag.

#### Mål:

At styrke fællesskabet i børnegruppen og gøre børnene trygge ved, at de har en plads i fællesskabet, hvor der er plads til, at de kan være sig selv.

#### Indsats:

At personalet skaber trygge børnemiljøer med leg, kreativitet og læring i inkluderende fællesskaber, hvor børnene indgår i positive og sunde relationer med børn og voksne

At personalet arbejder ud fra zonen for nærmeste udvikling og stiller tilpasse udfordringer til det enkelte barn

#### Effekt:

At alle børn deltager i et fælleskab med andre

At børnene har forskellige positive legerelationer

At børnene har tillid og tør bidrage med deres meninger

#### Fremadrettet indsats:

At personalet forsætter med, som beskrevet i "indsats"

At personalet har fokus på legekulturer i børnene frie lege, hvor legen er målet i sig selv. Det er her vi kan blive klogere på børnenes spor, zone for nærmeste udvikling og deres måde at tænke på og ageren og rollefordelinger i legen

Det pædagogiske læringsmiljø tager udgangspunkt i det fælles pædagogiske grundlag på følgende måde:

I Poppelbo har vi fokus på børnesyn, dannelse og børneperspektivet gennem lege og læringsaktiviteter, der styrker barnets eget udtryk og udfoldelses og deltagelsesmuligheder på egne præmisser.

Barnet har brug for at kunne udtrykke sig og få plads til sin æstetiske udfoldelse, kreativitet og fantasi, der har værdi for barnet selv og fællesskabet. Der skabes plads til alle og børnene støttes i, at man kan gribe en opgave an på forskellige måder i samme aktivitet. Når vi eksempelvis maler i børnehaven maler elefanter, får nogle elefanter en kort hale, nogle en lang og måske er der en anden elefant der er gul. Børn er optaget af deres egne måder at opleve en elefant på og de støttes i deres kreative udfoldelse.

I Poppelbo skaber vi en kultur, hvor børn og voksne taler ordentlig og respektfuldt til hinanden. En kultur hvor man hjælper hinanden, når der er brug for det, inviterer alle ind i et fællesskab.

Vi har en årlig sommerfest i Poppelbo, hvor alle familier medbringer lidt mad og vi spiser sammen. Der leges og tales på tværs af familierne og børnene udviser stor glæde ved, at dele deres institutionsliv med deres forældre og hinanden. Værdien i sådan en arrangement er også, at forældre lærer hinanden at kende, og derved kan lave legeaftaler.

#### Mål:

Alle børn føler sig som en del af fællesskabet.

At børnene lærer at aflæse sociale spilleregler og indgå i samspil med andre.

#### Indsats & effekt:

Vi voksne er rollemodeller med en anvisende social adfærd. Vi går foran og viser, går ved siden af og opmuntrer og begejstres, og går bagved og giver støtte, hjælp og guidning, hvor der er brug for det. Denne voksenstøtte giver børnene en tryk ramme, hvori de får plads til at øve sig, begå fejl og opleve sejre, som en del af gruppen og/eller som individ.

Vi voksne hjælper med at barnets input/ideer omsættes til handlinger.

Det at skulle udskyde sine behov eller være uenige om noget gør ikke den enkelte oplevelse mindre betydningsfuld. Det italesætter personalet og tillægger det betydning som en del af livet i et fællesskab. Effekten er at børnene skal opleve at der udvises forståelse for forskelligheder og behov .

At der laves legeaftaler i og uden for institutionen.

Fremadrettet indsats:

At personalet forsætter med, som beskrevet i "indsats"

Temaet Kultur, æstetik og fællesskab ses i samspil med de øvrige læreplanstemaer på følgende måde:

Når vi arbejder med et læreplanstema vil vi uundgåeligt arbejde med andre læreplanstemaer. Med fokus på kultur, æstetik og fællesskab kommer blandt andet barnets personlige udvikling også i spil. Børnene tilegner sig viden og erfaringer om sig selv og andre børn.

# Solrød Kommunes rammer og prioriterede indsatser

I henhold til Dagtilbudsloven (kap. 1, § 3a stk. 2) skal kommunalbestyrelsen fastsætte og offentliggøre kommunens rammer for dagtilbud, herunder eventuelle prioriterede indsatser på området. De prioriterede indsatser er bl.a. kommunens pejlemærker, den kommende Medieguide, Dannelsesstrategi m.m.

Den lokale læreplan skal således beskrive og synliggøre dagtilbuddenes arbejde med kommunens pejlemærker, politiske mål og strategier. Arbejdet hermed skal integreres i det daglige pædagogiske arbejde og kobles sammen med de centrale elementer for det pædagogiske grundlag, læreplanstemaerne og de tilhørende læringsmål.

Som det fremgår af næste sides illustration er Solrød Kommunes pejlemærker følgende:

- - Læring og udvikling hele livet
- - Aktive borgere og et aktivt erhvervsliv, der tager ansvar
- - Tryghed, sundhed og værdighed i alle aldre
- - Åbenhed og inddragelse af borgere og erhvervsliv
- - Bæredygtigt udvikling
- - Orden i økonomien
- - Fleksible rammer for fællesskaber og for den enkelte

Det skal af den lokale læreplan fremgå, hvorledes pejlemærkerne integreres og kobles sammen med elementerne fra det fælles pædagogiske grundlag, læreplanstemaerne og de dertilhørende mål.

Det kan eksempelvis gøres på følgende måde:

Med afsæt i pejlemærket *Bæredygtig udvikling* arbejdes med læreplanstemaet "*Natur, udeliv og science*" og målene *Dannelse og børneperspektiv*. Målet er at udvikle børnenes forståelse af vigtigheden af at passe på vores natur. Indsats: Vi går x gange ture i by og skov med gruppe y og samler skrald. Efterfølgende sorterer vi skraldet og genanvender det, som er muligt. Det er en ønsket effekt, at børnene skal kunne genkende mindst 2 genanvendelige materialer. Vær opmærksom på, at der her er formuleret et målbart mål. Dette er afgørende for, at vi kan evaluere effekten af vores indsats.

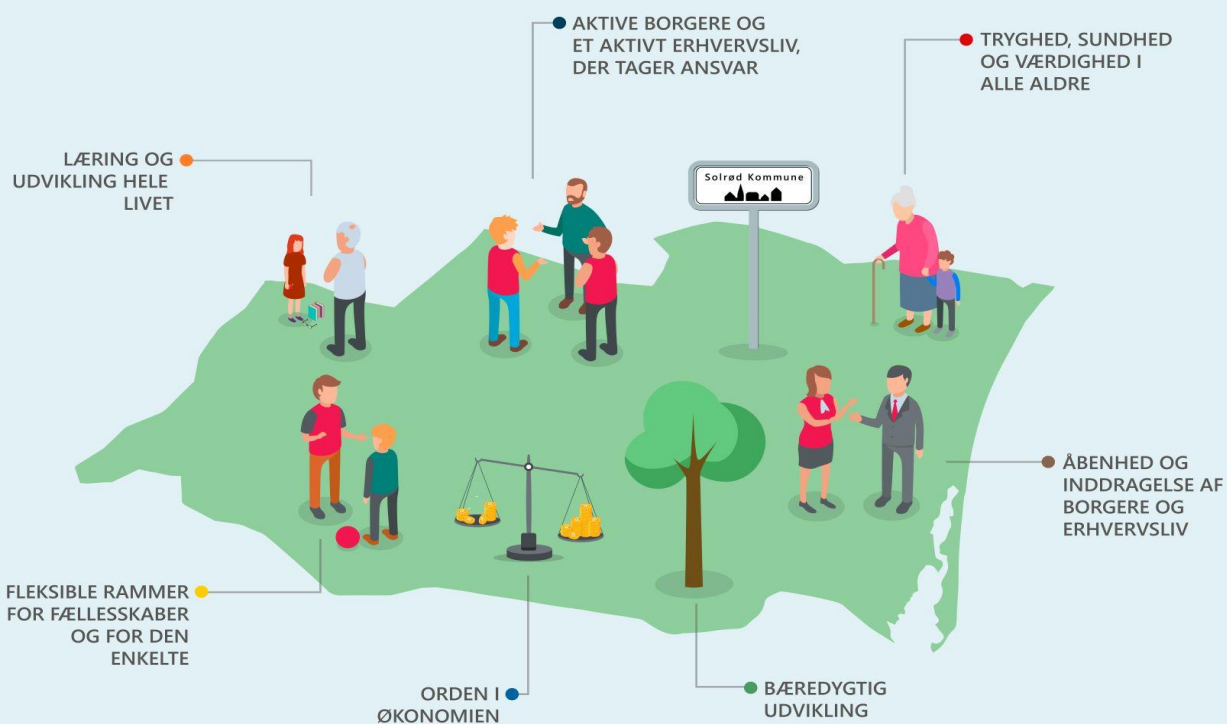
Et andet eksempel på, hvordan pejlemærkerne kobles sammen med elementer fra det fælles pædagogiske grundlag, læreplanstemaer og mål lyder således:

Vi arbejder med læreplanstemaet "*Social udvikling*" og har i forbindelse hermed fokus på at skabe inkluderende læringsmiljøer, som særligt rummer børn i udsatte positioner (element fra det fælles pædagogiske grundlag). Vi har i denne sammenhæng øje for, at pejlemærket *Fleksible rammer for fællesskaber og for den enkelte* kommer i spil.

# Solrød Kommunes pejlemærker



## - DET BEDSTE STED AT LEVE OG BO



# Solrød Kommunes dannelsesstrategi

[Dannelsesstrategien](#) træder i kraft 2020.

I dagtilbuddenes arbejde med dannelsesstrategien rettes fokus på følgende fire udvalgte karaktertræk:

- - Nysgerrighed
- - Mod
- - Medmenneskelighed
- - Robusthed

Familie- og uddannelsesudvalget har udvalgt disse fire karaktertræk, fordi de anses for at være centrale og vigtige i arbejdet med børn og unges dannelse. De fire karaktertræk udgør tilsammen et "kompass" for børn og unge, som de kan navigere efter.

Det pædagogiske personale i kommunens dagtilbud skal vægte og prioritere på en måde, hvor strategien omsæt-

tes til konkrete handlinger, der understøtter børn og unges dannelse i samspil med deres læring, udvikling og trivsel. Ved udarbejdelsen af den lokale læreplan kan de fire udvalgte karaktertræk eksempelvis kobles sammen med arbejdet med læreplanstemaet Alsidig personlig udvikling og pejlemærket Læring og udvikling gennem hele livet.

Centralt i dannelsesstrategien er endvidere begrebet fællesskab, hvilket med fordel kan kobles med dagtilbuddenes arbejde med læreplanstemaerne Kultur, æstetik og fællesskab og Social udvikling.

Som det fremgår af Dannelsesstrategien opereres med fire centrale indsatsområder, hvoraf to af indsatserne er arbejdet med den gode overgang og forældresamarbejde. De centrale indsatsområder kan i udarbejdelsen af den lokale læreplan med fordel samtænkes med de centrale elementer i det fælles pædagogiske grundlag.

# Solrød Kommunes Inklusionsindsats

Her bliver indsat link til Solrød Kommunes integrationsindsats, når denne er endeligt behandlet og politisk besluttet.

Det skal af den lokale læreplan fremgå, hvordan det enkelte dagtilbud samarbejder med BUR i målet om at skabe inkluderende læringsmiljøer med rum til alle børn.

Samarbejdet med BUR inddrages og bidrager til at skabe et inkluderende pædagogisk læringsmiljø for alle børn på følgende måde:

Er der fra personalets side en bekymring omkring blandt andet barnets udvikling socialt, sprogligt, motorisk, benytter vi relevante samarbejdspartnere i Solrød Kommune. Vi samarbejder med fagpersoner såsom psykologer, fysioterapeuter, talepædagoger mm.

De kommer og sparrer med personalet og laver forskellige forløb med børnene, med fokus på at hjælpe børnene videre/ udvikle sig i samarbejdet med personalet tæt på barnet i et inkluderende pædagogisk læringsmiljø.

## Mål:

At alle børn med udfordringer får mulighed for at blive inkluderede i fællesskabet.

## Indsats:

Vi henvender os til BUR, samt Væksthuset når vi har brug for sparring omkring et barn, samt når vi mener der er brug for en indsats som ligger ud over, hvad vi kan tilbyde inden for vores rammer.

## Effekt:

Vi kan se at børnene er bedre kan indgå i sig i fællesskabet.

## **Fremadrettet indsats:**

Vi vil forsat rette henvendelse til BUR, når vi har en bekymring omkring et barn.



# Evaluering og dokumentation

Lederen af dagtilbuddet er ansvarlig for at etablere en evalueringskultur i dagtilbuddet, som skal udvikle og kvalificere det pædagogiske læringsmiljø.

Lederen er ansvarlig for, at arbejdet med den pædagogiske læreplan evalueres mindst hvert andet år med henblik på at udvikle arbejdet. Evalueringen skal tage udgangspunkt i de pædagogiske mål og herunder en vurdering af sammenhængen mellem det pædagogiske læringsmiljø i dagtilbuddet og børnenes trivsel, læring, udvikling og dannelse.

Evalueringen skal offentliggøres på dagtilbuddets hjemmeside.

Lederen af dagtilbuddet er ansvarlig for at sikre en løbende pædagogisk dokumentation af sammenhængen mellem det pædagogiske læringsmiljø og børnenes triv-

sel, læring, udvikling og dannelse. Den pædagogiske dokumentation skal indgå i evalueringen. (Den styrkede pædagogiske læreplan, Rammer og indhold, s. 50-51).

Det er ikke et lovkrav at beskrive dagtilbuddets dokumentations- og evalueringspraksis i den pædagogiske læreplan, men det kan være en fordel i udarbejdelsen af læreplanen at forholde sig til den løbende opfølgning og evaluering af indholdet i læreplanen. I den lokale læreplan bidrager begreberne *Mål, Indsats, Effekt og Fremadrettet indsats* netop til en løbende evaluering af konkrete pædagogiske indsatser.

Hvordan skaber vi en evalueringskultur, som udvikler og kvalificerer vores pædagogiske læringsmiljø? Det vil sige, hvordan dokumenterer og evaluerer vi løbende vores pædagogiske arbejde, herunder sammenhængen mellem det pædagogiske læringsmiljø og de tolv pædagogiske mål?

Der etableres en evalueringskultur som en del af det daglige pædagogiske arbejde på følgende måde:

Vores hverdagspædagogik er en forudsætning for børns læring og udvikling i dagtilbud Poppelbo. Det er derfor vigtigt, at vi løbende får reflekteret over, hvordan disse tilrettelægges og er meningsfulde for børnene

Evalueringens kultur skal udvikle og kvalificere det pædagogiske læringsmiljø og den pædagogiske praksis, og vores faglige drøftelse skal sikre god kvalitet i vores dagtilbud.

Evalueringen handler om at reflektere over sammenhæng mellem læringsmiljøet og børnenes læring, trivsel, dannelse og udvikling med udgangspunkt i vores forskellige dokumentationsmaterialer.

Evaluering er et vigtigt element i vores pædagogisk praksis vi bruger forskellige metoder til evaluering:

Ved gennemgang af børnene i Poppelbo har vi fokus på at, bruge "Alle med". Et skema til vurdering af det enkelte barns udvikling. Skemaet startes op i vuggestuen og følger barnet til børnehaven og derfra til sfo/skole.

Personalet udfylder 1 gange årligt et relations skema og der drøftes i de enkelte teams, hvis der er noget vi skal justerer eller være særlig opmærksomme på.

Vi har fokus på hinandens ressourcer, kompetencer og "Spiller hinanden gode".

Selve evalueringsmaterialet vi gør brug af er "Redskab til selvevaluering" fra EVA, samt "Skema til handling til planlægning og udførelse af pædagogiske aktiviteter og evalueringen

Alle teams evaluerer mindst et emne på deres månedlige stuemøder og gør brug af "Skema til Handling". Erfaringer deles med de andre teams på afdelingsmøderne.

Arbejdet med den pædagogiske læreplan evalueres mindst hvert andet år på følgende måde:

Da vi ikke på nuværende tidspunkt har evalueret vores pædagogiske læreplan er intentionen som beskrevet:

De forskellige emner tages op på personalemøder, stuemøder, afdelingsmøder og den pædagogiske lørdag.

De faglige Fyrtårne mødes også og videndeler omkring metoder og tiltag. Fyrtårnene bidrager sammen med ledelsen til, at facilitere dagsorden til personalemøderne og stuemøder, hvor relevante emner debatteres

Det er vigtigt at evalueringen bliver en tydelig del af den pædagogiske praksis.

At det pædagogiske personale er optaget af, hvilken effekt de pædagogiske tiltag har for børnene, og at børnene oplever det meningsfuldt.



# Pædagogiske redskaber og metoder

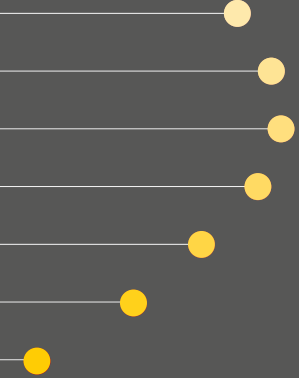
Nedenfor fremgår de pædagogiske redskaber og metoder, som skal anvendes i det pædagogiske arbejde i Solrød Kommune.

**Rambøll sprogvurdering.** Sprogvurdering udviklet af Børne- og Socialministeriet. Sprogvurdering af børn i alderen 3-6 år.

**Relationskema.** Skema til at skabe overblik over det enkelte barns relation til forældre, øvrige børn og pædagogisk personale i dagtilbuddet.

**ALLE MED.** Redskab til vurdering af det enkelte barns udvikling inden for de følgende 6 udviklingsområder: sprog, socio-emotionel udvikling, leg, trivsel, hverdagsaktiviteter og sansning/motorik.

**Fra skema til handling.** Et skema til planlægning og udførelse af pædagogiske aktiviteter, inkl. evaluering.



[Bagsidetekst]